

# 地震から家具を守る 家具転対策

※家具転対策とは、家具類の転倒・落下・移動防止対策の略です

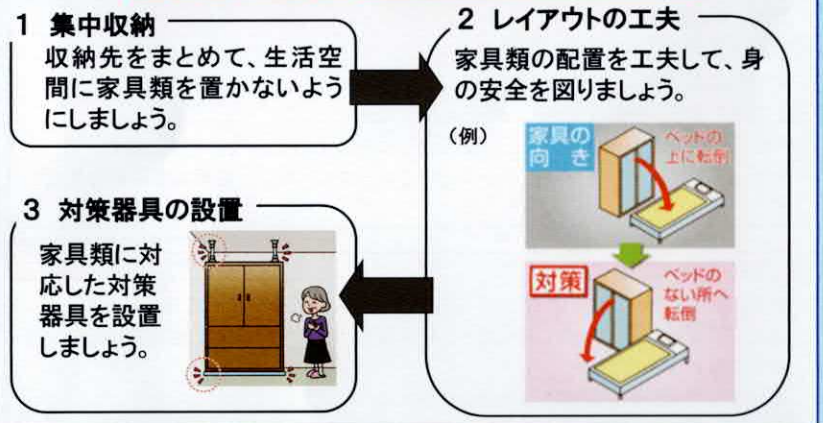
地震が発生して家具類の転倒・落下・移動が発生すると、以下のような危険があります。

**ケガをします！**  
 転倒・落下・移動した家具類がぶつかり、負傷する原因となります。地震でケガをした人の3~5割が家具類の転倒等でケガをしています。

**避難の妨げになります！**  
 部屋の出入口付近に家具類を置くと、転倒したり移動したりした家具類が出入口を塞いで避難が困難になります。

**火災の原因になります！**  
 ストーブや電灯などの高い熱を発する電気器具に物が落下し、スイッチが入ったり、電気器具が倒れて布団等に接触したりして火災になることがあります。

## 家具転対策 3つのステップ



平成30年 大阪府北部を震源とする地震

平成30年 北海道胆振東部地震

## 東京の被害想定を踏まえた 東京都地域防災計画

東京都は「首都直下地震等による東京の被害想定」を踏まえ、「東京都地域防災計画（震災編）」を令和5年5月に修正しました。

### 東京都地域防災計画(震災編)の修正

**【修正の目的】**  
 新たな被害想定で明らかになった震災リスクから、都民の命と暮らしを確実に守るため、東京の総力を挙げて防災対策を進める上での羅針盤となる地域防災計画(震災編)を修正しました。

**【減災目標】**  
 計画の中で、2030年度(令和12年度)までに、首都直下地震等による人的・物的被害を概ね半減するという減災目標を設定しました。

### (参考)首都直下地震等による被害想定

(想定:M7.3・冬の夕方・風速8m/s)

想定地震	都心南部直下地震	
死者	6,148人	出火件数 623件
負傷者	93,435人	建物被害 194,431棟

※詳しくは東京都HPをご覧ください。

### あなたならどうする？

### 360度VR映像を体験しよう！

東京消防庁では、新たに防災教育VR「B-VR(ビーバー)」を公式ホームページにて公開しています。リアルな映像と臨場感のある音声を視聴できます。



地震だ! まず身の安全



地震に備える



東京消防庁ホームページ <https://www.tfd.metro.tokyo.lg.jp>

東京消防庁 検索

モバイルホームページへは、右の二次元コードからもアクセスできます。



東京消防庁 TOKYO FIRE DEPT.



令和5年8月発行

リサイクル適性(A) この印刷物は、印刷用の紙へリサイクルできます。



## 地震だ！ まず身の安全

- ・揺れを感じたり、緊急地震速報を受けた時は、身の安全を最優先に行動する。
  - ・丈夫なテーブルの下や、物が「落ちてこない」「倒れてこない」「移動してこない」空間に身を寄せ、揺れがおさまるまで様子を見る。
- 【高層階（概ね10階以上）での注意点】
- ・高層階では、揺れが数分続くことがある。
  - ・大きくゆっくりとした揺れにより、家具類が転倒・落下する危険に加え、大きく移動する危険がある。



## 落ちついて火の元確認 初期消火

- ・火を使っている時は、揺れがおさまってから、あわてずに火の始末をする。
- ・出火した時は、落ちついて消火する。



## あわてた行動 けがのもと

- ・屋内で転倒・落下した家具類やガラスの破片などに注意する。
- ・瓦、窓ガラス、看板などが落ちてくるので外に飛び出さない。



## 窓や戸を開け 出口を確保

揺れがおさまった時に、避難ができるよう出口を確保する。



## 門や塀には 近寄らない

屋外で揺れを感じたら、ブロック塀などには近寄らない。



## 確かめ合おう わが家の安全 隣の安否

わが家の安全を確認後、近隣の安否や出火の有無をお互いに確認し合う。



## 協力し合って 消火・救出・応急救護

- ・近隣で火災を発見した場合は、街頭消火器などにより、協力し合って消火を行い延焼を防ぐ。
- ・倒壊家屋や転倒家具などの下敷きになった人を近隣で協力し、救出・救護する。



## 正しい情報 確かな行動

行政、放送局、鉄道会社などから発信される正しい情報を得る。



## 避難の前に 安全確認 電気・ガス

避難が必要な時には、復電時の電気機器のショートなど、通電火災が発生する可能性やガス漏れの発生を防ぐため、ブレーカーを切り、ガスの元栓を締めてから避難する。



## 火災や津波 確かな避難

- ・地域に大規模な火災の危険がせまり、身の危険を感じたら声を掛け合い、一時集合場所や避難場所に避難する。
- ・沿岸部や川沿いでは、大きな揺れを感じたり、津波警報が出されたら、高台などの安全な場所に素早く避難する。



## 身の安全の備え

### 家具類の転倒・落下・移動防止対策をしておこう

- ・けがをしたり、避難に支障がないように家具を配置しておく。
- ・家具やテレビ、パソコンなどを固定し、転倒・落下・移動防止措置をしておく。

### けがの防止対策をしておこう

- ・食器棚や窓ガラスなどには、ガラスの飛散防止措置をしておく。
- ・停電に備えて懐中電灯をすぐに使える場所に置いておく。
- ・散乱物でケガをしないようにスリッパやスニーカーなどを身近に準備しておく。

### 家屋や塀の強度を確認しておこう

- ・家屋の耐震診断を受け、必要な補強をしておく。
- ・ブロックやコンクリートなどの塀は、倒れないように補強しておく。

## 初動対応の備え

### 消火の備えをしておこう

- ・火災の発生に備えて消火器の準備や風呂の水のくみ置き（濡れ防止のため子どもだけで浴室に入れないようにする）をしておく。

### 火災発生時の早期発見と防止対策をしておこう

- ・火災の早期発見のために、住宅用火災警報器を設置しておく。
- ・普段使用しない電気器具は、差込みプラグをコンセントから抜いておく。
- ・電気に起因する火災の発生を抑制するため、感震ブレーカー（分電盤型）などの防災機器を設置しておく。

### 非常用品を備えておこう

- ・非常用品は、置く場所を決めて準備しておく。
- ・冬の寒さなど、季節を考慮した用品を備えておく。
- ・車載ジャッキやカーラジオなど、身の周りにあるものの活用を考えておく。
- ・スマートフォンの予備バッテリー（PSEマーク付）など、必要な電源を確保しておく。

## 確かな行動の備え

### 家族で話し合っておこう

- ・地震が発生した時の出火防止や初期消火など、家族の役割分担を決めておく。
- ・外出中に家族が帰宅困難になったり、離れ離れになった場合の安否確認の方法や集合場所などを決めておく。
- ・家族で避難場所や避難経路を確認しておく。
- ・台風等の風水害が同時期に発生した場合を想定しておく。
- ・普段のつき合いを大切にするなど、隣り近所との協力体制を話し合っておく。

### 地域の危険性を把握しておこう

- ・自治体の防災マップ等で、自分の住む地域の地域危険度を確認しておく。
- ・自宅や学校、職場周辺を実際に歩き、災害時の危険箇所や役立つ施設を把握し、自分用の防災マップを作っておく。

### 防災知識を身につけておこう

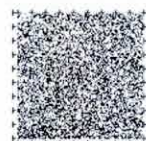
- ・新聞、テレビ、ラジオやインターネットなどから、防災に関する情報を収集し、知識を身につけておく。
- ・消防署などが実施する講演会や座談会に参加し、過去の地震の教訓を学ぶ。
- ・大きな地震の後に同程度の地震が発生する可能性があることを理解しておく。

### 防災行動力を高めておこう

- ・日頃から防災訓練に参加して、身体防護、出火防止、初期消火、救出、応急救護、通報連絡、避難要領などを身に付けておく。



キュータと一緒に防災を学ぼう！



※このリーフレットは、目の不自由な方などへ情報提供できるよう視覚障害者用音声コードとコード位置認識のための切り込みを入れています。専用読み取り機により文章内容が読み上げられます。