



# 5月は自転車月間 交通ルールを 守りましょう

自転車に関連する交通事故が多発しています。今一度、交通ルールを見直しましょう。

## 自転車安全利用五則を守ろう

信号を守る、一時停止をするなど、交通ルールは交通事故を未然に防ぐためのものです。

自転車を利用するにあたって、被害者・加害者とならないために、自転車安全利用五則を守りましょう。

## 自転車安全利用五則

- 1 車道が原則、左側を通行 歩道は例外、歩行者を優先
- 2 交差点では信号と一時停止を守って、安全確認
- 3 夜間はライトを点灯
- 4 飲酒運転は禁止
- 5 ヘルメットを着用



## 自転車のルール・マナーをアプリで学ぼう

自転車の事故事例やルール・マナーの学習、自転車走行の体験学習をスマートフォンなどで行うことができるアプリ「輪トレ(りんトレ)」を配信しています。詳しくは、東京都都民安全総合対策本部ホームページをご覧ください。



▲詳しくはこちらから

## 自転車用ヘルメットを着用しよう

自転車の事故では、頭部の損傷が致命傷になります。ヘルメットの非着用時は着用時に比べて、交通事故に遭った際の致死率が2.3倍も高くなります。自転車を運転する際は、必ずヘルメットを着用しましょう。

## 小学生を幼児用座席に乗車させるのは交通違反です

小学生以上のお子さんを乗せて自転車を運転することは二人乗りとなり、交通違反で反則金が科されます。事故の危険も高まるため、お止めください。



## 自転車の青切符制度が始まりました

16歳以上の方が「ながらスマホ」などの交通違反をした場合、青切符制度(交通反則通告制度)の対象となり、反則金が科されます。詳しくは、区ホームページをご覧ください。



▲詳しくはこちらから

問 合

板橋区土木計画・交通安全課交通安全・啓発助成係 ☎ 3579-2297、  
板橋警察署 ☎ 3964-0110、志村警察署 ☎ 3966-0110、高島平警察署 ☎ 3979-0110

# いたばし荒川JMフェスティバルを開催します

かわまちづくりの取組として、トライアル・サウンディング(公共空間の実験的活用)を開催します。荒川の水辺空間の魅力を最大限に活かしたイベントに、ぜひお越しください。

▶とき=6月6日~28日の毎週土曜・日曜、10時~15時(一部の催しは朝9時から) ▶ところ=荒川戸田橋緑地草地広場(新河岸1)、荒川戸田橋陸上競技場(舟渡4-7)、戸田橋下駐車場付近(舟渡地内) ▶内容=気球体験、おもしろ自転車体験、カヤック・サップ体験、ゴーカート、キッチンカー出店など ※詳しくは、区ホームページをご覧ください。



▲詳しくはこちらから



気球体験



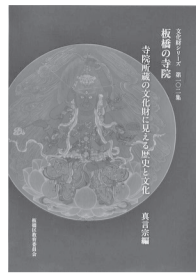
カヤック・サップ体験

問 合

いたばし荒川JMフェスティバル運営事務局 ☎ 5276-5185(平日、8時30分~17時30分)・☎ 0120-13-7048  
(土曜・日曜・祝日、17時30分~8時30分)、板橋区かわまちづくり計画担当課 ☎ 3579-2529

## 「板橋の寺院 真言宗編」を発行しました

日曜寺・観明寺・中台延命寺などの文化財を、歴史・美術史の視点から解説・紹介しています。  
**▶閲覧場所**＝生涯学習課(区役所6階⑩窓口)・区政資料室(区役所1階⑦窓口)・区立各図書館・郷土資料館※区政資料室・郷土資料館で、有償頒布(640円)も行っていきます。



**問 合** 生涯学習課文化財係 ☎3579-2636

### 都営住宅入居者募集

**▶募集内容**＝世帯向け(一般募集住宅)、若年夫婦・子育て世帯向け(定期使用住宅)など※対象・募集戸数など詳しくは、募集案内をご覧ください。  
**▶募集案内の配布場所**＝5月7日(木)～15日(金)に、住宅政策課(区役所5階⑭窓口)・庁舎案内(区役所1階)・赤塚支所・各地域センター・各区民事務所・各福祉課・東京都住宅供給公社ホームページ※夜間・土曜・日曜は、区役所の夜間受付で配布  
**▶申込**＝5月21日(必着)まで、必要書類を郵送で、渋谷郵便局※同公社ホームページからも申込可  
**▶問**＝同公社募集センター ☎0570-010-810(申込期間中)・☎3498-8894(申込期間以外)、板橋区住宅政策課住宅運営係 ☎3579-2187※区営住宅・区立高齢者住宅(けやき苑)・改良住宅・都営住宅の板橋区地元割当は、5月下旬に募集予定。詳しくは、今後発行の「広報いたばし」・区ホームページでお知らせします。

### 区民と区長との懇談会(成増地区)の参加者募集

**▶とき**＝7月1日(水)14時～15時30分 **▶ところ**＝成増アクトホール **▶内容**＝地域の課題・区政に関する意見交換 **▶対象**＝成増地域センター担当地域(成増、赤塚三丁目・四丁目、赤塚五丁目18～36番、三園一丁目)に在住の方 **▶募集人数**＝**A**発言者…3人(書類選考) **B**傍聴者…5人(申込順) **▶申込・問**＝**A**5月21日(必着)まで直接または郵送・Eメールで、**B**4月27日(月)朝9時から電話で、広聴広報課広聴係(区役所4階⑫窓口) ☎3579-2024 ☒kkouho@city.itabashi.tokyo.jp※**A**は当日発言したい内容1件(800字以内)と、別紙に申込記入例(8面)の項目を明記。手話通訳を希望する場合はその旨を明記。

## 税金

### コンビニエンスストアで交付する税証明書の年度を切り替えます

6月8日(月)から、令和8年度の税証明書の発行を開始します。これ以降、6年度の税証明書は、コンビニエンスストアでは発行できませんので、ご注意ください。  
**▶変更内容**＝「令和6年度・7年度」を「令和7年度・8年度」に変更※詳しくは、お問い合わせください。  
**▶問**＝課税課税務係 ☎3579-2095

### 軽自動車税納税通知書をお送りします

軽自動車税は、毎年4月1日現在の所有者に課税されます。令和8年度の納税通知書を5月11日(月)にお送りしますので、6月1日(月)までに、お近くの金融機関・コンビニエンスストアなどでお支払いください。※4月2日以降に廃車届を出した場合も、8年度の課税対象になります。

#### 軽自動車税の減免

- ▶対象**＝次のいずれかの要件を満たす車両
  - 身体または精神に障がいがある方などのために使用する
  - 生活保護を受給している方が所有する
  - 身体に障がいがある方の利用に供する(車いす移動車など)
- ▶申請期限**＝6月1日(月)※申請方法など詳しくは、区ホームページをご覧ください。

【いずれも】

**▶問**＝課税課税務係 ☎3579-2095

## お知らせ

### 5月から区政情報閲覧用パソコンを設置します

区のサービス・情報を閲覧できるパソコンコーナーを開設します。  
**▶とき**＝5月上旬から **▶ところ**＝区政資料室(区役所1階⑦窓口) **▶定員**＝1人※利用・申込方法など詳しくは、区ホームページをご覧ください。  
**▶問**＝区政情報課情報公開係 ☎3579-2020

### ハトモニター募集

野生のハトによる被害を防止するため、忌避剤などの対策グッズの効果などに関する調査のモニターを募集します。※参加者は後日、結果報告書の提出が必要。  
**▶対象**＝区内在住の方または区内に事業所を有しており、野生のハトによる被害が確認できる方 **▶定員**＝60人(抽選) **▶申込期間**＝5月1日(金)～6月30日(火)※申請方法など詳しくは、区ホームページをご覧ください。  
**▶問**＝環境政策課自然環境保全係 ☎3579-2593

### しょうぶ湯を行います

**▶とき**＝5月5日(祝) **▶ところ**＝区内各浴場※詳しくは、板橋区浴場組合ホームページをご覧ください。  
**▶費用**＝入浴料 **▶問**＝産業振興課商業振興係 ☎3579-2171

### 里親説明会

**▶とき**＝5月14日(木)18時30分～20時30分 **▶対象**＝区内在住の世帯 **▶定員**＝8組(申込順) **▶ところ・申込・問**＝電話・電子申請(区ホームページ参照)で、子ども家庭総合支援センター援助課里親係 ☎5944-2374



### 就学に心配があるお子さんの相談

- ▶期間**＝5月25日(月)～11月30日(月)
- ▶対象**＝次のいずれかの要件を満たす方
  - A** 来年4月に小学校に入学予定で、特別支援学級または都立特別支援学校の小学部への入学を希望する
  - B** 来年4月に小学校に入学予定で、特別支援教室の利用を希望する
  - C** 来年4月から区立中学校の特別支援学級または都立特別支援学校の中学部への入学を希望する
  - D** 就学猶予または免除を受けていて、来年4月から就学を希望する
- ▶申込・問**＝**A****B**5月18日(月)～9月30日(水)に、電子申請(区ホームページ参照) **C****D**6月1日(月)～9月30日(水)に、電話で、教育支援センター教育相談係 ☎3579-2198

## 建築物などの定期調査・検査報告をお願いします

令和8年度に、定期調査・検査報告が必要な建物などは、**表**のとおりです。いずれも有資格者による調査・検査報告が義務付けられています。

- ▶問**
- 各対象について…各団体
- 制度全般について…板橋区建築指導課設備審査係 ☎3579-2577

**表** 定期調査・検査報告対象

対象	用途	報告時期	問
建築物(特定建築物)	劇場・映画館・演芸場・旅館・ホテル 観覧場(屋外観覧場を除く)・公会堂・集会場 百貨店・マーケット・物品販売業を営む店舗など	11月1日～来年1月 ※毎年報告する義務あり	(公財)東京都防災・建築まちづくりセンター ☎5989-1929
	●百貨店・マーケット・物品販売業を営む店舗など(毎年報告のものを除く) ●展示場・キャバレー・カフェ・ナイトクラブ・バー・ダンスホール・遊技場・公衆浴場・待合・料理店・飲食店 ●複合用途建築物(共同住宅などの複合用途・事務所などを除く) ●事務所その他これに類するもの	5月～10月 ※3年ごとに報告する義務あり	
防火設備	随時閉鎖または作動できるもの(防火ダンパーを除く)		(公財)東京都防災・建築まちづくりセンター ☎5989-1937
建築設備	換気設備(自然換気設備を除く) 排煙設備(排煙機または送風機を有するもの) 非常用の照明装置	前年の報告日の翌日から起算して1年を経過する日まで ※毎年報告する義務あり	(一財)日本建築設備・昇降機センター ☎3591-2421
	給水設備・排水設備(給水タンクなどを設けるもの)		
昇降機	エレベーター(労働安全衛生法の性能検査を受けているものを除く)		(一社)東京都昇降機安全協議会 ☎6304-2225
	エスカレーター 小荷物専用昇降機(テーブルタイプを除く)		



### 傍聴

#### 公契約の在り方検討委員会

▶**とき**=5月12日(火)14時から ▶**ところ**=災害対策室(区役所4階) ▶**内容**=公契約の在り方の検討など ▶**定員**=10人(先着順)※当日、直接会場へ。 ▶**問**=契約管財課契約係 ☎3579-2083

### 休みます

#### 男女平等推進センター

▶**とき**=4月27日(月)※施設点検のため ▶**問**=男女平等推進センター ☎3579-2790

#### きたのホール

▶**とき**=5月5日(祝)※施設点検のため ▶**問**=地域振興課庶務係 ☎3579-2161

### グリーンホール会議室兼用 保育室の優先予約(12月分)

▶**予約条件**=501・502・701・702・703会議室のうち、いずれか2部屋を会議室・保育室として同時利用すること ▶**抽選**=4月27日(月)朝9時から、男女社会参画課(板橋区保健所5階)※抽選後、空きがある場合は4月30日(木)まで受付。 ▶**問**=男女社会参画課男女平等推進係 ☎3579-2486

### 社会福祉協議会 ご案内

#### 区民後見人養成講座説明会

▶**とき**=5月29日(金)・30日(土)、各1日制、14時~15時 ▶**ところ**=グリーンホール601会議室 ▶**対象**=区内在住の方 ▶**定員**=50人(申込順) ▶**申込・問**=4月27日(月)朝9時から、電話で、権利擁護いたばしサポートセンター ☎5943-7070※聴覚障がいがある方のみFAX(3964-0245)で申込可。申込記入例(8面)の項目と参加人数を明記。

### 芸術をあなたに

- チケットのお求め**…電話または区立文化会館チケット販売窓口(☎3579-5666、9時~20時)
- 公演内容のお問い合わせ**…電話で、(公財)板橋区文化・国際交流財団(☎3579-3130、平日9時~17時)

### 好評発売中

#### おおやま遊えん地

▶**とき**=5月6日(休)11時~16時 ▶**ところ**=区立文化会館大ホールなど ▶**内容**=キッズディスコ・参加型パフォーマンスショー・風船ひろば など ▶**出演**=NEKKOPOCCOほか※料金など詳しくは、(公財)板橋区文化・国際交流財団ホームページをご覧ください。

#### 板橋映画上映会「おおやまレトロシネマ」

▶**とき**=5月29日(金)、10時30分・14時30分・18時30分、各1回制※14時30分の回は解説あり※18時30分の回は音楽家による演奏あり ▶**ところ**=区立文化会館小ホール ▶**内容**=嵐を呼ぶ男 ▶**出演**=宮下玲衣(ヴァイオリン)ほか ▶**費用**=1000円(全席自由)※未就学児入場不可

### 入場無料

#### ロビーコンサート

▶**とき**=5月20日(水)12時20分~12時50分 ▶**ところ**=文化会館大ホールロビー ▶**出演**=Koji Koji Moheji(手回しオルガン) ▶**曲目**=アメージンググレースなど ▶**定員**=150人(先着順)※当日、直接会場へ。

## 児童扶養手当などの支給額を 4月分から改定しました

#### Ⓐ児童扶養手当

▶**改定額**=表1参照※受給者には、4月下旬以降に児童扶養手当証書をお送りします。

#### Ⓑ特別児童扶養手当

▶**改定額**=特別児童扶養手当障害等級1級…5万8450円・2級…3万8930円

[ⒶⒷいずれも]

▶**問**=子育て支援課子どもの手当医療係 ☎3579-2477

#### Ⓒ特別障害者手当

▶**改定額**=3万450円

#### Ⓓ障害児福祉手当・経過的福祉手当

▶**改定額**=1万6560円

[ⒸⒹいずれも]

▶**問**=障がいサービス課障がい相談係 ☎3579-2362 ☎3579-2364



表1 児童扶養手当改定額

	全部支給	一部支給
子ども1人の支給額	4万8050円	1万1340円~4万8040円
子ども2人目以降の加算額(1人につき)	1万1350円	5680円~1万1340円

## いたばし花火大会に協賛をお願いします

▶**協賛内容**=「いたばし花火大会プログラム」への広告掲載など※4万円から、プライムシート(座席指定券)の優先販売付き。※プログラムは、会場などで配布するほか、同大会公式ホームページでご覧になれます。詳しくは、お問い合わせください。



▶**申込**=5月22日(金)まで、直接、くらしと観光課事業推進係(情報処理センター6階)

#### いたばし花火大会の運営方法を一部変更します

来場者の安全確保や会場の混雑緩和などのため、無料観覧エリアの一部を有料観覧エリアに変更し、心身障がい者席にチケット制を導入します。詳しくは、同大会ホームページをご覧ください。



▲詳しくはこちらから

問 合

くらしと観光課事業推進係 ☎3579-2251

## 構想・ビジョンを策定しました

意見をお寄せいただき、ありがとうございました。

### 板橋区産業振興構想2035

社会・経済環境と区内産業の現状を踏まえ、産業振興の指針とするため、本構想を策定しました。

▶**意見の件数**=23件(6人) ▶**意見の概要と区の方針(抜粋)**=表2参照 ▶**全文の閲覧場所**=産業振興課(情報処理センター5階)・区政資料室(区役所1階⑦窓口)・各地域センター・区立各図書館・区ホームページ ▶**問**=産業振興課産業戦略推進係 ☎3579-2174

表2 意見の概要と区の方針(抜粋)

意見の概要
高付加価値の研究開発、モノ起点からサービス起点への転換、連携の仕組みづくりが必要だと思います。また、研究開発・デジタル活用・社会実装・文化継承を束ねる実践的な支援に踏み込むことを期待します。
区の方針
産業連携体制の充実を通じて、産・官・学・金や事業者間の連携の仕組みづくりを進めます。また、産業の潮流を踏まえ、業態転換・事業拡大への支援を行ってまいります。

### 板橋区観光振興ビジョン2035

区がめざす観光の将来像や取組の方向性を示し、観光振興を推進するため、本ビジョンを策定しました。

▶**意見の件数**=11件(5人) ▶**意見の概要と区の方針(抜粋)**=表3参照 ▶**全文の閲覧場所**=くらしと観光課(情報処理センター6階)・区政資料室(区役所1階⑦窓口)・各地域センター・区立各図書館・区ホームページ ▶**問**=くらしと観光課観光振興係 ☎3579-2251

表3 意見の概要と区の方針(抜粋)

意見の概要
「板橋マニア2(仮称)」は、商店街の人情や暗渠・境界・団地など、板橋のディープな魅力に焦点を当てていて大変魅力的です。また、「観光検定(仮称)」も世代を超えて学び直し・再発見につながる良い企画だと感じますが、どちらの企画もコアなファンだけでなく、多くの方が楽しめる内容・仕組みにしてほしいです。
区の方針
「板橋マニア2(仮称)」は、板橋の魅力を深く掘り下げながら、多くの方に楽しんでいただける内容をめざして作成を進めています。また、「観光検定(仮称)」は、難易度ごとにコースを設定するなど、幅広い世代・属性の方が参加しやすい仕組みを検討してまいります。



## 合同総合水防訓練を実施します

台風・集中豪雨の季節を前に、区・消防署・消防団が連携して水防活動に取り組めるよう、合同で大規模な訓練を実施します。

▶**とき** = 5月30日(土)10時～11時30分※荒天中止 ▶**ところ** = 荒川河川敷(舟渡3～20先、戸田橋付近)※当日、直接会場へ。  
▶**内容** = 水防活動・救助活動・資機材輸送など※天候により、訓練内容が一部変更になる場合あり。



訓練の様子

**問 合** 土木計画・交通安全課交通安全・啓発助成係 ☎3579-2297

### 着衣泳教室

▶**とき** = A 5月31日(日) B 6月14日(日)、各1日制、10時15分～12時15分 ▶**対象** = 小学3年生以上 ▶**定員** = A B各30人(申込順) ▶**費用** = 500円 ▶**持物** = 水着・水泳帽・タオル・空のペットボトル(2L)・靴袋 ▶**ところ・申込・間** = 5月1日(金)10時から、直接または電話で、A 植村記念加賀スポーツセンター ☎3579-2626(第3月曜休館) B 赤塚体育館 ☎3938-1966(第3月曜休館)

### ママ・パパの子育てスキルプログラム

▶**とき** = 6月3日(水)・9日(火)・17日(水)、3日制、10時～12時 ▶**内容** = 講義「スマートフォン・ゲームの子どもへの影響や付き合い方など」・グループワーク ▶**講師** = 公認心理師 ▶**対象** = 区内在住で、3歳～小学3年生の保護者 ▶**定員** = 20人(申込順)※生後5か月～未就学児の保育あり(定員5人、申込順) ▶**ところ・申込・間** = 4月27日(月)9時30分から、電話で、子ども発達支援センター ☎5917-0905(第1・3・5土曜、日曜、祝日、第2・4土曜午後休み)

### きょうだい児支援講演会

▶**とき** = 6月4日(木)10時～12時 ▶**ところ** = 文化会館大会議室 ▶**内容** = 講演「きょうだい児への寄り添い方など」・保護者交流会 ▶**講師** = きょうだい児と家族の応援団にじいろもびーる代表有馬桃子 ▶**定員** = 50人(申込順) ▶**申込・間** = 4月27日(月)朝9時から、電話・電子申請(区ホームページ参照)で、障がいサービス課障がい児支援係 ☎3579-2148 ☎3579-2364

### スマホ相互学習講座

▶**とき** = 6月9日(火)10時～12時・25日(木)14時～16時、各1日制 ▶**内容** = スマートフォンの基本操作 ▶**講師** = ICTサポートボランティア ▶**対象** = 区内在住・在勤・在学のスマートフォン初心者 ▶**定員** = 各日10人(抽選) ▶**ところ・申込・間** = 5月8日(消印有効)まで、往復はがきで、まなぼーと大原(〒174-0061大原町5-18) ☎3969-0401(第3月曜休館)※申込記入例(8面)の項目と希望日を明記。



## 青少年吹奏楽教室

▶**とき** = 5月16日(土)～来年3月のうち土曜・日曜を中心に26回程度※11月22日(日)・来年3月28日(日)に発表会あり ▶**ところ** = 区立文化会館リハーサル室など

### コース・定員

- フルート…40人
- クラリネット…20人
- トランペット…20人

※初級・中級※抽選※楽器の無料貸出あり(数に限りあり)

▶**対象** = 区内在住・在学の小学4年～高校生 ▶**費用** = 1万5000円※楽器をお持ちの方1万2500円 ▶**申込** = 5月8日(消印有効)まで、はがきで、(公財)板橋区文化・国際交流財団(〒173-0014大山東町51-1)※申込記入例(8面)の項目と希望コース(初級・中級の別も)、学年、保護者氏名、楽器の有無を明記。※同財団ホームページからも申込可



**問 合** (公財)板橋区文化・国際交流財団(区立文化会館内) ☎3579-3130

## 講座

### 誰も置き去りにしない地域共生社会づくり

▶**とき** = 5月9日(土)・17日(日)・23日(土)、3日制、9時45分～12時 ▶**ところ** = 板橋地域センター ▶**内容** = ワークショップ「今後活動するためのチームづくり」 ▶**定員** = 60人(先着順)※当日、直接会場へ。 ▶**間** = まなぼーと成増 ☎3975-9706(第3月曜休館)

### 親子読み聞かせ講座

▶**とき** = 5月14日(木)10時30分～11時30分 ▶**講師** = 日本女子大学准教授 今田由香 ▶**対象** = 区内在住・在勤・在学の方で、3歳以下のお子さんとその保護者またはこれから保護者になる方 ▶**定員** = 20組(申込順) ▶**ところ・申込・間** = 4月27日(月)朝9時から、電子申請(区立図書館ホームページ参照)で、中央図書館 ☎6281-0291(第2月曜・月末日休館)



### 美術史講座

▶**とき** = 5月24日(日)13時30分～15時30分 ▶**内容** = 講演「ゴッホ 最後の71日間」 ▶**講師** = 美術史家 森耕治 ▶**対象** = 中学生以上 ▶**定員** = 50人(申込順) ▶**ところ・申込・間** = 4月25日(土)朝9時から、直接または電話で、氷川図書館 ☎3961-9981(第3月曜・月末日休館)

### 認知症講演会

▶**とき** = 5月27日(水)14時～16時 ▶**ところ** = グリーンホール2階ホール ▶**内容** = 講義「認知症の基礎知識」 ▶**講師** = すずき内科院長 鈴木快文 ▶**対象** = 区内在住・在勤・在学の方 ▶**定員** = 100人(申込順) ▶**申込・間** = 4月27日(月)朝9時から、電話で、生涯活躍推進課認知症施策推進係 ☎3579-2399

### パパとママの離婚講座

▶**とき** = 5月28日(木)10時～12時 ▶**内容** = 講義「離婚問題を円満に解決するための基礎知識」※オンライン会議システム「Zoom」を使用 ▶**講師** = 家族のためのADRセンター代表理事 小泉道子ほか ▶**対象** = 区内在住・在勤のひとり親家庭の方または離婚を考えている保護者 ▶**定員** = 20人(申込順)※申込方法など詳しくは、区ホームページをご覧ください。 ▶**間** = いたばしひとり親家庭相談窓口 ☎6909-6205、地域福祉連携課ひとり親・子ども福祉係 ☎3579-2234

## いたばし good balance会社賞 2026

### ワーク・ライフ・バランスの推進企業を募集します

仕事と生活の両立支援や、だれもがともに能力を発揮できる職場づくり、多様な人材活用に取り組む中小企業などを表彰します。※書類審査・会社訪問を経て、審査会で決定。

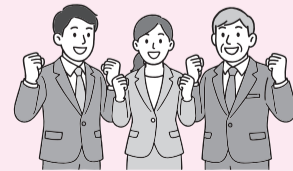
#### 表彰企業のメリット

- 「広報いたばし」・区ホームページ・情報誌などで、表彰企業・取組事例を紹介します
- 総合評価方式による入札で、加点対象になります
- 区産業融資の利子補給割合を加算します
- 区ホームページのバナー広告に無料で3か月間掲載できます

▶**対象** = 次の全ての要件を満たす企業

- 区内に本社または主たる事業所がある
- 常時雇用する従業員が300人以下である
- 労働関係法令などを遵守している
- 事業の業態が公序良俗に反していない

▶**応募書類の配布場所** = 区ホームページ ▶**申込** = 5月1日(金)～29日(金)に、必要書類をEメールで、男女社会参画課男女平等推進係 ☎j-danjo@city.itabashi.tokyo.jp



**問 合** 男女社会参画課男女平等推進係 ☎3579-2486

# 中小企業を支援します

## 製造業設備投資助成金

生産性向上のための製造設備導入経費の一部を助成します。

▶ **助成金額** = 費用の **A** 2分の1 または **B** 3分の2 (上限 **A** 500万円 **B** 666万円) ※ 予算上限額に達し次第終了

## ものづくり企業地域共生推進助成金

操業環境の改善に係る経費の一部を助成します。

▶ **助成内容** = 近隣住民への配慮を目的とした次の事業

- 工場の改修・移転、設備の更新・導入
- 住民受入環境整備(工場内の緑道・オープンスペースの整備・外壁などの美化)
- 耐震診断・設計・工事

[いずれも]

▶ **申請期限** = 11月30日(月) ※ 事前相談が必要 ※ 対象・申請方法など詳しくは、区ホームページをご覧ください。



問 合

産業振興課工業振興係 ☎ 3579-2193

## 5月は消費者月間

# 消費者センターをご利用ください

近年、契約トラブル・悪質商法は、ますます多様化・複雑化しています。消費者センターでは、消費生活相談員が消費生活に関する相談・解決のための助言・情報提供などを行っています。

### 消費者センターの主な取組

#### 消費生活相談

専門の相談員が公正・中立な立場で、消費生活に関する相談に応じています。

▶ **対象** = 区内在住・在勤・在学の方 ▶ **相談方法** = 直接または電話で、消費者センター(情報処理センター7階)

#### 消費生活講座

年に数回、くらしに役立つ講座を開催しています。

#### 学習会への講師派遣

区内団体が主催する学習会などに、専門知識を持った消費生活相談員を派遣しています。※ 申込方法など詳しくは、お問い合わせください。

#### 消費者センター情報紙「くらしのEye」

くらしに役立つ情報や相談事例、悪質商法への注意喚起などを掲載しています。

▶ **配布場所** = 区施設・区内スーパーマーケット・区ホームページなど

[いずれも]

▶ **問** = 消費者センター ☎ 3579-2266

### こんなトラブルが発生しています

#### 定期購入のトラブル

##### 相談事例

スマートフォンに表示された動画広告を見て、広告に「定期縛りなし」と書かれたサブリメントを1回限りの契約だと思って購入したが、実際は定期購入契約だった。



##### 対処法

「定期縛りなし」は最低購入回数指定がない契約である可能性があります。注文前に、契約条件が記載されている「最終確認画面」をよく確認し、スクリーンショットなどで保存しておきましょう。

#### 偽サイトにご注意

##### 相談事例

インターネットで検索したwebサイトで、探していたブランド品が定価より大幅に値引きされていたので、クレジットカード決済で注文したが、商品が届かない。

##### 対処法

大幅に値引きされた広告・他サイトで見つからない商品が表示される通販サイトに注意し、少しでも怪しいと感じたら購入をやめましょう。また、偽サイトで注文したことに気づいたら、すぐに利用したクレジットカード会社・金融機関に連絡しましょう。

問 合

消費者センター ☎ 3962-3511 (相談専用、平日9時~16時30分)

# シニアのスマートフォン個別相談会

▶ **ところ・とき** = 表 参照 ※ 当日、直接会場へ。 ▶ **対象** = 区内在住で、スマートフォンの使用に疑問や不安のある60歳以上の方 ▶ **持物** = スマートフォン(当日貸出あり) ※ ふれあい館の利用登録が必要(本人確認書類を持参)

#### ▶ 問

● **相談会について**…生涯活躍推進課シニア地域づくり係 ☎ 3579-2376

● **ふれあい館の利用登録について**…参加を希望するふれあい館



表 シニアのスマートフォン個別相談会

ところ	とき
仲町ふれあい館 ☎ 3958-0163	5月2日(出)・5日(祝)・7日(休)・9日(出)・12日(火)・14日(休)・16日(出)・19日(火)・21日(休)・23日(出)・26日(火)・28日(休)・30日(出)、10時~12時・13時~15時
中台ふれあい館 ☎ 3934-2940	5月1日(金)・2日(出)・6日(休)・8日(金)・9日(出)・13日(火)・15日(金)・16日(出)・20日(火)・22日(金)・23日(出)・27日(火)・29日(金)・30日(出)、10時~12時・13時~15時
徳丸ふれあい館 ☎ 3934-8627	5月1日(金)・2日(出)・4日(祝)・8日(金)・9日(出)・11日(月)・15日(金)・16日(出)・18日(月)・22日(金)・23日(出)・25日(月)・29日(金)・30日(出)、10時~12時・13時~15時
志村ふれあい館 ☎ 3960-5885	5月1日(金)・4日(祝)・6日(休)・8日(金)・11日(月)・13日(火)・15日(金)・18日(月)・20日(火)・22日(金)・25日(月)・27日(火)・29日(金)、10時~12時・13時~15時
高島平ふれあい館 ☎ 3935-1775	5月5日(祝)・6日(休)・7日(休)・12日(火)・13日(火)・14日(休)・19日(火)・20日(火)・21日(休)・26日(火)・27日(火)・28日(休)、10時~12時・13時~15時

※ 受付は11時30分・14時30分まで ※ 1人20分程度

## 健康ガイド

※申込開始日の明示がないものは月曜朝9時から受付

### 胃・肺がん検診

▶とき・ところなど=表参照▶検診受付時間=受診券で指定した時間

▶内容  
●胃がん検診…胃部X線(バリウム)検査※妊娠中の方・胃の手術経験がある方などは受診不可※誤嚥の可能性のある方、血圧の高い方などは、問診の結果、受診できない場合があります。

●肺がん検診…胸部X線検査※要件に該当する方は、かくたん検査あり。※妊娠中の方は受診不可

▶対象=区内在住で、来年3月31日時点で40歳以上の方

▶申込  
●はがき・電子申請(区ホームページ参照)…4月25日(土)から、健康推進課成人健診係※申込記入例(8面)の項目と希望検診名、生年月日、性別、希望日・会場を明記。受診希望日の15日前までにご投函ください。

●直接・電話…4月27日(月)朝8時30分から、健康推進課健(検)診申込窓口(区役所3階②窓口)※手話通訳あり。希望する場合は、手話通訳希望と明記し、受診希望日の21日前までにお申し込みください。

▶問=同窓口☎3579-2319

#### 表 胃・肺がん検診

とき	ところ	定員
6月2日~30日の毎週火曜	板橋区医師会病院	各45人
6月3日(火)・7日(水)・15日(月)・22日(月)・25日(木)	グリーンホール1階ホール	各60人
6月11日(木)	赤塚健康福祉センター	55人

※申込順

### 尿もれ予防体操教室

▶とき=5月19日(火)14時~16時▶ところ=グリーンホール1階ホール▶内容=講義・実技▶講師=NPO法人日本コンチネンス協会看護師 北廣和江▶対象=区内在住・在勤・在学の女性▶定員=50人(申込順)▶申込・問=電話・電子申請(区ホームページ参照)で、女性健康支援センター☎3579-2306

### B型・C型肝炎ウイルス検査

▶とき=5月28日(木)9時~9時30分▶ところ=板橋区保健所▶内容=問診・採血▶対象=区内在住で、15歳以上の方※過去に肝炎ウイルス検査を受けた方・治療中の方・区民健診で同検査対象の方を除く。▶定員=10人(申込順)▶申込・問=電話・FAXで、予防対策課感染症対策係☎3579-2321☎3579-1337※申込記入例(8面)参照

### 骨粗しょう症予防検診

▶とき=5月~来年2月▶ところ=区内協力医療機関▶内容=問診、骨密度・握力測定▶対象=区内在住で、来年3月31日時点で40・45・50・55・60・65・70歳になる女性※対象者には、4月23日に受診券をお送りしました。※4月に降に転入した対象者は、申込が必要。直接または電話・はがき・電子申請(区ホームページ参照)で、健康推進課健(検)診申込窓口(区役所3階②窓口)☎3579-2319(申込記入例8面の項目と生年月日を明記)。※骨粗しょう症で治療中・経過観察中の方は受診不可▶費用=500円※A70歳の方B生活保護・中国残留邦人などに対する支援給付を受給中の方C住民税非課税世帯の方は無料。B・Cは事前に健康推進課へ申請が必要(受診後の申出による費用の返還は不可)。

▶問=同窓口☎3579-2319

### はじめての歯みがきひろば

▶とき=5月29日(金)10時20分~11時30分▶内容=子どもの歯みがき相談・保護者の歯科相談▶対象=区内在住で、令和7年3月~7月生まれのお子さんとその保護者▶定員=16組(申込順)▶持物=おやこ健康手帳(母子健康手帳)、バスタオル▶ところ・申込・問=電子申請(区ホームページ参照)で、赤塚健康福祉センター☎3979-0511

### 離乳食から幼児食へのすすめ方

▶とき=6月2日(火)、10時~11時・14時~15時、各1回制▶内容=講義・料理展示・試食▶対象=区内在住で、開催日時点で生後9か月~1歳6か月のお子さんの保護者※対象月齢のお子さんの同伴可▶定員=各回10人(申込順)▶ところ・申込・問=電子申請(区ホームページ参照)で、板橋健康福祉センター☎3579-2333



## 成増 アートギャラリー

展示案内 ☎3977-6061

#### 「夢」十人十彩作品展

▶とき=5月16日(土)10時~16時▶内容=小物・衣類・アクセサリ作品200点・販売

#### 志村彩友会絵画展

▶とき=5月19日(火)~25日(月)、11時~18時(初日は13時から、最終日は16時まで)▶内容=油彩画・水彩画50点

## いたばし総合ボランティアセンター ご案内

#### いたばし結まつり

▶とき=5月10日(日)10時30分~15時30分▶ところ=グリーンホールなど▶内容=ボランティア・市民活動団体による体験ブース、ステージパフォーマンス、飲食ブースなど※詳しくは、いたばし総合ボランティアセンターホームページをご覧ください。▶問=同センター☎5944-4601(月曜・日曜事務局休み)

## アプリで「広報いたばし」を配信しています

スマートフォン・タブレットなどから利用できる次のアプリで、「広報いたばし」を配信しています。ぜひ、ご利用ください。

行政情報アプリ「マチイロ」

アプリを開いて、読みたい号をダウンロードするだけで、広報紙を読むことができます。また、読者登録をすると発行日に通知が届きます。

多言語対応アプリ「カタログポケット」

10言語に対応した自動翻訳や音声読み上げなどの機能を利用できます。また、マイコンテンツに追加すると発行日に通知が届きます。

Shufoo! 電子チラシサービス「Shufoo!(シュフー)」

広報紙のほか、地域の店舗チラシも見ることができ、お買い得情報などを確認できます。また、お気に入り登録をすると発行日に通知が届きます。

※通信料がかかります。詳しくは、区ホームページをご覧ください。

問合 広聴広報課広報係☎3579-2022

## 広報いたばしに 広告を掲載しませんか

### 広報いたばし

「広報いたばし」は、第1~4土曜に約13万4000部発行しています。※募集号・申込方法など詳しくは、区ホームページをご覧ください。▶問=広聴広報課広報係☎3579-2022



## 広告コーナー

広告の内容については、各広告主にお問い合わせください。掲載のお問い合わせは広聴広報課広報係☎3579-2022

## 老後の財産管理や遺産分割対策はどうしたら？ 経験豊富な司法書士に学ぶ「遺言・家族信託セミナー」

5月10日(日)成増で開催 参加無料・要予約

相続対策をしないまま判断能力が衰えた場合、たとえ実子でも親名義の不動産の名義変更を伴う売却や運用は困難で、資産が凍結状態になるケースも。今注目されている「家族信託」を利用すれば、成年後見制度では困難な認知症の人の財産を柔軟に活用することが可能になるそうです。

そこで「ファジー・アド・オフィス」では、5月10日(日)に「遺言・家族信託セミナー」を同社運営の総合住宅展示場「ハウジングステージ成増」で開催。セミナーでは、司法書士法人オールシップの司法書士・市山智さん(写真)が、遺言の書き方や揉めない遺産分割、家族信託について解説。この機会に参加を。

▶とき=5月10日(日)【午前の部】10:00~12:00(9:45受付開始)



【午後の部】13:30~15:30(13:15受付開始) ※希望の部を伝えてください▶ところ=ハウジングステージ成増インフォメーションセンター2階(板橋区成増2-27・地図参照)▶定員=各部先着12人▶費用=無料▶予約・申込=セミナー事務局(わかば企画内)☎0120-661-339(受付時間10:00~17:00)※個人情報受付と会場案内に利用



WEBの申込はコチラから

健康相談・健診などのご案内



Table with 5 columns: 板橋健康福祉センター, 上板橋健康福祉センター, 赤塚健康福祉センター, 志村健康福祉センター, 高島平健康福祉センター. Rows include various health services like A 専門医による精神保健相談, B 4歳児・5歳児健康診査, C 離乳食講習会, etc.

※A以外は予約が必要(定員あり、申込順)。A B E G ~ Kは月曜朝9時から受付。C Fは電子申請(区ホームページ参照)で随時受付。
※Hは歯科健診を含む。幼稚園児・保育園児を除く。

5月の 休日医科診療 (主に内科・小児科)

診療時間 9時~20時(最終受付は19時30分まで)
※医療機関は変更になる場合あり。事前に医療機関へ電話連絡のうえ、受診してください。

- 3日 堀井医院...双葉町40-13(☎3961-2610)
吉野内科クリニック...小茂根1-27-2(☎3530-3885)
西尾医院...常盤台3-26-15(☎3960-4970)
蓮根メディカルクリニック...蓮根2-10-1(☎3966-0341)
高島平診療所堀口内科小児科...高島平4-30-6(☎3975-4114)
ゆう徳丸内科皮膚科...徳丸4-10-6(☎6909-7570)
4日 木村内科クリニック...板橋4-6-1(☎3964-1955)
たにもとクリニック...向原3-10-15-102(☎3530-8327)
大久保医院...常盤台4-10-5(☎6906-6811)
はちすクリニック...上板橋2-31-13-2F(☎5922-5055)
近藤クリニック...高島平5-42-8(☎3939-9063)
杉内医院...成増3-17-16(☎3930-2331)
5日 天木診療所...清水町47-7(☎3961-3913)
たにもとクリニック...向原3-10-15-102(☎3530-8327)
ときわ台はしもと小児科アレルギー科...常盤台1-2-3-3F(☎6454-5415)

- はちすクリニック...上板橋2-31-13-2F(☎5922-5055)
●佐藤クリニック...高島平6-1-1(☎5997-9828)
●杉内医院...成増3-17-16(☎3930-2331)
6日 田丸小児科内科医院...大山町41-3(☎3956-2836)
板橋幸町クリニック...幸町21-13-101(☎5966-5801)
有賀小児クリニック...南常盤台2-3-3(☎3973-6151)
篠遠医院...蓮沼町20-14(☎3966-4901)
田島クリニック...成増5-18-4(☎5383-6622)
10日 香川内科小児科医院...氷川町25-1(☎3961-9050)
そう内科クリニック...小茂根1-21-4(☎3973-0711)
北角診療所...常盤台3-3-1(☎3960-3617)
岩淵診療所...本町17-1(☎3961-2413)
新河岸クリニック...新河岸1-3-2-101(☎5921-1805)
赤塚新町クリニック...赤塚新町2-5-16-1F(☎6915-6617)
17日 木村内科クリニック...板橋4-6-1(☎3964-1955)
今村医院...大山東町58-20-101(☎3964-8805)
ときわ台はしもと小児科アレルギー科...常盤台1-2-3-3F(☎6454-5415)
藤田医院...泉町23-8(☎3960-2822)
高島平診療所堀口内科小児科...高島平4-30-6(☎3975-4114)
宮下内科医院...徳丸6-45-6-103(☎5922-3350)
24日 弘瀬医院...板橋2-5-1(☎3961-8407)
吉野内科クリニック...小茂根1-27-2(☎3530-3885)

- 西尾医院...常盤台3-26-15(☎3960-4970)
●えがおこどもクリニック...前野町3-31-3(☎5994-7250)
●郡医院...高島平3-8-6(☎3975-3438)
●杉内医院...成増3-17-16(☎3930-2331)
31日 天木診療所...清水町47-7(☎3961-3913)
萩原医院...中板橋21-2(☎3961-8380)
有賀小児クリニック...南常盤台2-3-3(☎3973-6151)
篠遠医院...蓮沼町20-14(☎3966-4901)
蓮根メディカルクリニック...蓮根2-10-1(☎3966-0341)
田島クリニック...成増5-18-4(☎5383-6622)

休日調剤薬局のご案内
▶開局時間=9時~20時※開局する薬局など詳しくは、(一社)板橋区薬剤師会ホームページをご覧ください。
QRコード

- 24時間電話医療機関案内「ひまわり」☎5272-0303
※外国語による相談窓口☎5285-8181(9時~20時)
●東京消防庁救急相談センター☎#7119または☎3212-2323
●板橋区平日夜間応急こどもクリニック(小児科)
日本大学医学部附属板橋病院内(☎3972-8111※診療日の診療時間内※こどもクリニック受診希望の旨をお伝えください)
●歯科衛生センター...常盤台3-3-3(☎3966-9393)
●休日歯科応急診療(急に歯が痛くなった方の診療)...日曜・祝日・休日・年末年始、9時~17時(電話予約9時~16時)
●心身障がい児(者)歯科診療...土曜、13時~17時(予約制)
●歯科衛生相談...月曜~土曜(祝日・休日・年末年始を除く)、13時~17時(電話または、事前連絡のうえ来所)
●通院困難な方への訪問歯科診療...土曜、13時~17時(予約制)

※費用の明示がないものは無料

## 申込記入例

- ① 催し名・コース
- ② 郵便番号・住所
- ③ 氏名(ふりがな)
- ④ 年齢
- ⑤ 電話・FAX番号

往復はがきの場合は  
返信用の宛名面にも  
郵便番号・住所・氏名  
を記入

※原則①～⑤を全て記入

※区内在勤・在学の場合は③勤務先(所在地)・  
学校名を記入※記事内に指定がある場合は⑦その他記載事項  
を記入

※原則1人1枚

## 申込先に住所がない場合の宛先

〒173-8501 板橋区役所(住所記入不要)  
〇〇〇課〇〇〇係

## 体験・観賞

## キッズプラネタリウムまつり

▶とき=5月2日(土)～6日(休)、10時～10時30分  
※内容など詳しくは、教育科学館ホームページ  
をご覧ください。▶定員=各日165人(先着順)  
※当日、直接会場へ。▶ところ・問=同館  
3559-6561(月曜休館。ただし5月4日(祝)～6  
日(休)は開館し7日(休)休館)

## 春季植木市

▶とき=5月8日(金)～10日(日)、9時～17時※雨  
天中止の場合あり▶ところ=高島平緑地噴水広  
場(高島平2-34)▶内容=春の草花・観葉植物  
・盆栽などの販売▶問=赤塚支所都市農業係  
3938-5114

0才からたのしめるうたと  
絵本の読み聞かせ会「ぼかぼか・  
えほんとおうたのひろば」

▶とき=6月3日(水)・15日(月)、10時30分～11時  
10分・14時30分～15時10分、各1回制▶ところ  
=区立文化会館大ホール2階ホワイト▶内容=  
うたのおねえさんによる読み聞かせ・リトミック  
・手遊び歌など▶定員=各回20組(申込順)▶  
費用=500円▶申込=5月1日(金)から、(公財)  
板橋区文化・国際交流財団ホームページ※詳し  
くは、同財団ホームページをご覧ください。▶  
問=同財団3579-3130

## さつきフェスティバル

## ▶内容・とき

▶A さつきの展示…5月10日(日)～14日(木)、8時  
30分～17時(最終日は16時まで)

▶B さつき販売…5月11日(月)～14日(木)、9時から

▶C 区内産農産物の販売…5月12日(火)～14日  
(木)、11時30分から

※B・C各日とも売り切れ次第終了

▶ところ=イベントスクエア(区役所1階)



## 問合

赤塚支所都市農業係 ☎3938-5114

## 郷土芸能伝承館の催し

## 昔遊び体験DAY

▶とき=5月4日(祝)10時～15時※当日、直接会  
場へ。▶内容=新聞紙で兜作り・輪投げ・けん  
玉など

## 五月人形展示

▶とき=5月2日(土)～26日(火)(5月7日(木)・11  
日(月)・18日(月)・25日(月)を除く)、9時30分～15  
時30分

[いずれも]

▶ところ=旧粕谷家住宅(徳丸7-11-1)▶問  
=郷土芸能伝承館 ☎5398-4711(第3月曜休館)

## 成増サークル公開教室

## やさしい中国語会話

▶とき=5月9日(土)・23日(土)、2日制、15時～  
16時20分▶定員=10人

## 絵手紙の作成

▶とき=5月16日(土)13時30分～16時15分▶定員  
=8人

[いずれも]

※申込順▶ところ・申込・問=4月25日(土)13時  
から、直接または電話で、まなぼーと成増 ☎  
3975-9706(第3月曜休館)

## じゃがいも収穫体験

▶とき=6月13日(土)9時～14時※抽選で開始時  
間を振り分け。※雨天時は14日(日)に順延▶ところ  
=農業体験農園(赤塚5-22)※駐車場・駐輪  
場はありません。▶対象=区内在住・在学中、  
中学生以下のお子さん▶定員=450人(抽選)▶  
費用=1人500円※2株まで持ち帰り可※天候

などにより、作物の成育に影響が出る場合あり。  
▶持物=軍手・持ち帰り用袋▶申込・問=  
5月15日(金)まで、電子申請(区ホームページ参  
照)で、赤塚支所都市農業係 ☎3938-5114

## 親子で農業体験

▶とき=5月30日(土)・7月4日(土)・11月7日  
(土)、3日制、10時～12時※荒天時は5月31日(日)  
・7月5日(日)・11月8日(日)に延期▶内容=サト  
イモの育成・収穫・試食など▶対象=小学生と  
その保護者▶定員=30人

(申込順)▶費用=1組  
1500円▶申込=4月25日  
(土)朝9時から、赤塚植物  
園ホームページ(1申込  
4人まで)▶ところ・問  
=同園 ☎3975-9127(月  
曜、第1・3・5火曜事  
務室休み)



## 親子キャンプ 初めてのテント泊

▶とき=6月20日(土)・21日(日)(1泊2日)※20日  
(土)13時に八ヶ岳荘集合・21日(日)14時に解散予定  
※JR「小淵沢」からの送迎あり▶内容=テント  
泊・野外炊事▶対象=小・中学生とその保護者  
▶定員=20人(抽選)※申込者が10人以下の場合  
は中止▶費用=一般1万2000円、子ども1万  
500円▶申込・問=5月7日(必着)まで、はがき  
で、同荘(〒399-0200長野県諏訪郡富士見町立  
沢字広原1-1322) ☎0266-66-2323※申込記  
入例の項目と参加者全員の氏名・年齢を明記※  
同荘ホームページからも申込可※当選者には、  
5月12日(火)までに、電話・Eメールで連絡。

いたばし  
夢企画キッズシンガーズ・ダンスチーム  
参加者を募集します

子どもたちの創造性を育む機会を  
創出するため、合唱・演劇・ダンス  
公演で構成する「いたばし夢企画」を  
立ち上げました。旗揚げ公演に向け  
て、参加者を追加募集します。

## いたばしキッズシンガーズ

▶練習日=4月30日(木)・5月7日(木)  
・14日(木)・21日(木)、17時30分～19時  
45分(小学1・2年生は19時まで)▶  
講師=作曲家 松下耕▶対象=区内  
在住・在学の小学～高校生

## いたばしダンスチーム

▶練習日=5月9日(土)～22日(金)、17  
時～20時(土曜・日曜・学校休業日  
は13時～19時)▶対象=区内在住・  
在学の小学3年～大学生▶講師=振  
付家 メルラン・ニヤカム▶定員=  
20人

[いずれも]

申込方法など詳しく  
は、区ホームページを  
ご覧ください。

## 旗揚げ公演

キッズシンガーズ・コミュニ  
ティシアター(演劇)・ダンスチ  
ームによる旗揚げ公演を行いま  
す。ぜひ、お越しください。

▶とき=5月24日(日)13時から  
(12時開場)▶ところ=旧高島七  
小(高島平3-13-3)※詳しく  
は、区ホームページをご覧くだ  
さい。

## 問合

創造都市デザイン課事業推進係 ☎3579-2515

世帯数・人口(前月比)		うち外国人	
世帯	342,117 (+2480)		
人口	585,118 (+2336)	41,343	
男	285,706 (+1020)	20,171	
女	299,412 (+1316)	21,172	

年齢別人口	年齢・人口		構成比	
	14歳以下	56,680		9.7%
	15～64歳	396,946		67.8%
65歳以上	131,492	22.5%		

※割合を表す数値の単位未満は、四捨五入しています。