



※費用の明示がないものは無料

# 平和の尊さを 考えよう

## 板橋平和のつどい

昭和60年1月1日に行った「板橋区平和都市宣言」を実りあるものとするため、「板橋平和のつどい」を開催します。  
この機会に、平和の尊さについて考えてみませんか。

### 開催案内

▶とき=11月15日(金)17時~19時30分▶  
▶ところ=区立文化会館大ホール▶定員=1200人(抽選)▶申込=Eメールの場合は11月12日(火)・電話の場合は14日(木)まで、総務課総務係 [heiwa@city.itabashi.tokyo.jp](mailto:heiwa@city.itabashi.tokyo.jp)※申込記入例(4面)の項目と参加人数(1申込5人まで)を明記。複数で申し込む場合は全員分明記。

### 内容

#### 板橋区平和の灯パレード

開会前の16時から、広島市の平和の灯と長崎市の誓いの火を合わせて採火した「板橋区平和の灯」のパレード(区役所~区立文化会館)を行います。

#### 板橋区平和都市宣言文朗読・「平和の旅」学習発表

8月の平和の旅に参加した中学生が、旅の学習発表を行います。

#### ナターシャ・グジーさんのコンサート

ウクライナ出身の歌手・民族楽器バンドゥーラ奏者であるナターシャ・グジーさんが「わがキエフ」「いつも何度でも」「秋桜」「鳥の歌」などを演奏します。



#### 「平和絵画・原爆展」優秀作品展示

小・中学生が「平和と戦争」をテーマに描いた絵画・ポスターの優秀作品を展示します。



中台小4年  
川島瑞稀さん



志三中9年  
岩間悠太さん



中学生が平和の旅で平和と命の尊さを学びました

## 未来に語り継ぐ 平和への想い

### 広島 互いに認め合い、尊重しあう

上一中8年 水町俊介さん

平和の旅に参加して感じたことは、「今ある当たり前前の日常は決して当たり前ではない」ということです。実際に被爆した方から当時のお話を聞き、今の生活からは想像できないほどの恐怖を感じました。お互いの違いを認め合い、尊重しあっていくことが、平和につながっていくと思いました。この思いをより多くの方に伝えていきたいです。



### 長崎 平和の尊さを伝えていきたい

西台中8年 新谷律さん

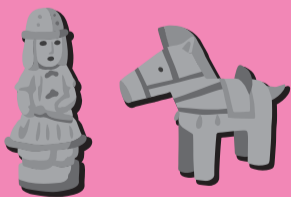
参加する前は、「戦争は恐ろしいもの」という漠然としたイメージでしたが、長崎原爆資料館で当時の写真・映像を見て、想像以上に恐ろしいものだと感じました。戦争や原爆を他人事と捉えるのではなく、自分事のように考えることが大切だと思いました。



今回の旅で感じた戦争の悲惨さ、平和の尊さを多くの方に伝えていきたいです。

### 問合

総務課総務係 ☎ 3579-2052



## ハニワと土偶の近代 関連文化講演会

受講者に展覧会の招待券をプレゼント!

東京国立近代美術館で開催される「ハニワと土偶の近代」(10月1日(火)~12月22日(日))に関連する講演会を行います。本展では、美術を中心に、文化史の舞台に躍り出た「出土モチーフ」の系譜やハニワや土器・土偶に向けられた視線の変遷を探ります。

▶とき=10月29日(火)14時~15時45分▶ところ=成増アクトホール▶講師=東京国立近代美術館主任研究員 花井

久穂※パソコン文字通訳あり▶対象=区内在住・在勤・在学の方▶定員=450人(抽選)※2歳~未就学児の保育あり(定員4人)▶申込=10月11日(必着)まで、往復はがき・電子申請(区ホームページ参照)で、生涯学習課社会教育推進係※申込記入例(4面)の項目と聴覚障がいがある方はその旨を朱書。保育を希望する場合は、お子さんの氏名・年齢を明記。

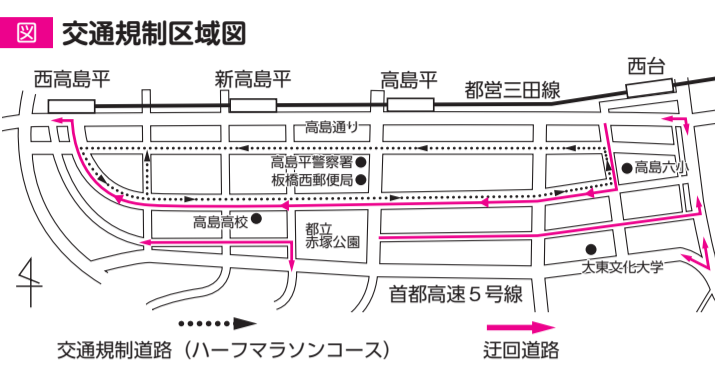
### 問合

生涯学習課社会教育推進係 ☎ 3579-2633



# 高島平ハーフマラソン当日の交通規制にご協力ください

▶とき=10月6日(日)8時30分~11時40分 ▶ところ=高島平一丁目~五丁目  
交通規制道路=参照※選手を通す際、一時停止をお願いする場合があります。※誘導員の指示に従って、迂回などをお願いします。▶間=板橋区スポーツ振興課管理係☎3579-2651、(公財)板橋区スポーツ協会事務局☎5915-5568(土曜・日曜・祝日・休日・第2月曜休み)



月11日(必着)まで、往復はがき・FAX・Eメールで、富士見地域センター(〒174-0062富士見町3-1)☎3962-9281☎5248-7095✉fujimis@city.itabashi.tokyo.jp※申込記入例(4面)の項目とEメールアドレス、出店内容を明記。

## 傍聴

**男女平等参画審議会**  
▶とき=10月10日(木)17時~19時 ▶ところ=大会議室(区役所9階) ▶内容=男女平等参画社会実現のための行動計画策定の基本的な考え方など ▶定員=10人(申込順) ▶申込・間=9月24日(火)朝9時から、電話・電子申請(区ホームページ参照)で、男女社会参画課男女平等推進係☎3579-2486

## 休みます

**男女平等推進センター**  
▶とき=9月30日(月)※施設点検のため ▶間=男女平等推進センター☎3579-2790  
**中台地域センター**  
▶とき=10月1日(火)17時~21時30分※施設清掃のため ▶間=地域振興課庶務係☎3579-2161  
**志村図書館**  
▶とき=11月11日(月)~12月2日(月)※資料点検・整備などのため ▶間=志村図書館☎5994-3021(第3月曜・月末日休館)

## 福祉

### 認知症の方を介護する家族のための交流会

▶とき・ところなど(各1日制)=表参照 ▶内容=交流・情報交換 ▶対象=認知症の方を介護している家族※定員など詳しくは、お問い合わせください。▶申込・間=電話で、おとしより保健福祉センター認知症施策推進係☎5970-1121

表 認知症の方を介護する家族のための交流会

とき	ところ	会名称
A 10月2日(水)・11月6日(水)	成増三丁目集会所(成増3-34-21)	きずな
B 10月3日(木)・11月7日(木)	区立文化会館第2会議室※11月7日(木)はグリーンホール503会議室	こもれび
C 10月8日(火)・11月12日(火)	志村坂上地域センター	志村地区
D 10月11日(金)・11月8日(金)	高島平地域センター	桜の会
E 10月17日(木)・11月21日(木)	きたのホール	やすらぎ
F 10月25日(金)・11月22日(金)	グリーンホール503会議室	男性家族会

※A①B13時30分~15時30分 C②G13時30分~15時

### 高齢者緊急通報システムをご利用ください

高齢者緊急通報システムを設置すると、自宅内で緊急時に専用通報機・ペンダント型専用通報機を押した時や、センサーが異常を感知した時に、民間緊急通報システム事業者に通報が入ります。状況に応じて、安否確認の人員派遣や119番通報、登録した緊急連絡先へお知らせします。また、緊急時以外にも健康・医療などについて相談することができます。

▶対象=区内在住の方で、次のいずれかの要件を満たす方

- 65歳以上でひとり暮らし
- 65歳以上のみの世帯
- 日中独居世帯(同居の方が週5日以上かつ1日8時間以上の就労があり、高齢者の独居状態が1日8時間続く世帯)

▶費用

- 住民税非課税世帯...月額400円
- 住民税課税世帯...月額1400円

※生活保護・中国残留邦人などに対する支援給付を受給中の方は無料。※申請方法など詳しくは、区ホームページをご覧ください。

▶間=長寿社会推進課高齢者相談係☎3579-2464

## お知らせ

### 10月からコミュニティバス「りんりんGO」の運賃が変わります

- ▶変更後の運賃
- おとな...現金240円

※おとなのICカード運賃・小学生以下の運賃に変更はありません。

▶間=国際興業(株)志村営業所☎3966-2247、板橋区都市計画課交通企画都市基盤係☎3579-2548

### 各種手数料をキャッシュレス決済でお支払いできます

▶とき=10月1日(火)から ▶ところ=課税課・下赤塚区民事務所・赤塚支所※対象の手数料・利用決済方法など詳しくは、区ホームページをご覧ください。▶間=課税課税務係☎3579-2095、下赤塚区民事務所☎3938-5110、赤塚支所住民サービス係☎3938-5113

### 富士見まつりフリーマーケット出店者募集

▶とき=10月27日(日)10時~14時 ▶対象=区内在住・在勤・在学の方※プロの方を除く。飲食物の販売不可。▶募集数=20店舗(本町・大和町・双葉町・富士見町在住の方を優先し抽選) ▶出店スペース=1.8m×1.8m※駐車場はありません。▶費用=1000円 ▶ところ・申込・間=10

# 9月21日~30日は 秋の全国交通安全運動

## ひとくるま マナーまもって まちづくり

一人ひとりが交通ルールを守り、交通事故のない社会にしましょう。

### 運動の重点

- 反射材用品などの着用推進や安全な横断方法の実践などによる歩行者の交通事故防止
- 夕暮れ時以降の早めのライト点灯やハイビームの活用促進と飲酒運転などの根絶
- 自転車・特定小型原動機付自転車利用時のヘルメット着用と交通ルール遵守の徹底
- 二輪車の交通事故防止

### 問合せ

- 板橋警察署☎3964-0110
- 志村警察署☎3966-0110
- 高島平警察署☎3979-0110
- 板橋区土木計画・交通安全課 交通安全・啓発助成係☎3579-2297

### 交通事故に遭ったら届出をお忘れなく

交通事故など第三者から受け取ったけがの医療費は、過失割合に応じて加害者が負担しますが、届出により被害者が加入中の医療保険制度で保険診療を受けることができます。この場合、自己負担分を除いた医療費を保険者が一時的に立て替え、後で加害者に対して請求します。診療を受ける際には、医療機関で交通事故による受診であることをお申し出ください。

また、交通事故(自損事故を含む)に遭ったら、加入中の下記医療保険担当窓口へ届出が必要となります。必要書類(被害届・事故証明書など)を事故発生日から30日以内にご提出ください。

- ▶間
- 国民健康保険被保険者について...国保年金課国保給付係(区役所2階②窓口)☎3579-2404
- 後期高齢者医療被保険者について...後期高齢医療制度課資格給付係(区役所2階③窓口)☎3579-2373

# 板橋農業まつりイベント事前申込

問合 赤塚支所都市農業係 ☎3938-5114

### ①だいこん収穫体験

▶とき=11月9日(土)13時30分から ▶ところ=農業体験農園(赤塚5-22) ▶対象=区内在住・在学の中学生以下※保護者の収穫不可 ▶定員=200人 ▶費用=400円※大根2本まで収穫可※天候などにより、農作物の生育に影響が出る場合あり。 ▶持物=軍手・持ち帰り用袋

### ②けんちん汁試食会

▶とき=11月10日(日)11時30分から ▶ところ=農業体験農園(赤塚5-22) ▶対象=区内在住・在勤・在学の方 ▶定員=1000人



### ③野菜宝船のお宝分け(野菜配付)

▶とき=11月10日(日)14時30分から ▶ところ=赤塚体育館 ▶対象=区内在住・在勤・在学の方 ▶定員=100世帯



[A~Gいずれも]

※小学生以下は保護者同伴※抽選 ▶申込=10月8日(消印有効)まで、往復はがきで、赤塚支所都市農業係(〒175-0092赤塚6-38-1)※申込記入例(4面)の項目とAは参加人数を明記※イベントごとにはがきでの申込が必要(Gは1世帯につき、はがき1枚まで)

## 健康ガイド

※申込開始日の明示がないものは9月24日(火)から受付

### 医師によるもの忘れ相談

▶とき・ところなど=表参照 ▶対象=区内在住で、もの忘れで医療機関にかかっていない方 ※家族(区外在住を含む)も相談可 ▶定員=各回1人(申込順) ▶申込・問=電話で、希望会場を担当するおとしより相談センター

#### 表 医師によるもの忘れ相談

とき	ところ・申込電話
10月3日(木)	ウェルネススペース板橋(板橋3-26-4)※申込は板橋おとしより相談センター☎5248-2892
10月7日(月)	徳丸おとしより相談センター☎5921-1060
10月18日(金)	常盤台おとしより相談センター☎5398-8651
10月25日(金)	清水おとしより相談センター☎3558-6500
10月31日(木)	新河岸一丁目集会所(新河岸1-3-2-102)※申込は舟渡おとしより相談センター☎3969-3136

※13時10分から・13時50分から、各1回制。

### 知っておきたい統合失調症と薬の知識

▶とき=10月29日(火)14時~16時 ▶ところ=グリーンホール2階ホール ▶内容=講演 ▶講師=日本大学医学部附属板橋病院精神神経科医師 金子宜之 ▶対象=区内在住・在勤・在学の方 ▶定員=80人(申込順) ▶申込・問=9月24日(火)朝9時から、電話・電子申請(区ホームページ参照)で、健康推進課こころといのちの係 ☎3579-2329

### 離乳食から幼児食へのすすめ方

▶とき=11月1日(金)、10時~11時・14時~15時 ▶内容=講義・料理展示・試食 ▶対象=区内在住で、開催日時点で生後9か月~1歳6か月のお子さんの保護者※対象月齢のお子さんの同伴可 ▶定員=各回10人(申込順)※申込方法など詳しくは、区ホームページをご覧ください。 ▶ところ・問=赤塚健康福祉センター☎3979-0511

## 10月22日~31日 駅前放置自転車クリーンキャンペーン

# 自転車の代わりに置こう 思いやり

区では、区内の各駅周辺を、自転車・原動機付自転車の放置禁止区域に指定しています。キャンペーンでは、ポスター・ちらしなどによる広報活動や、10月8日(火)に大山駅・25日(金)に成増駅で放置防止の呼びかけを行います。また、放置自転車などの撤去を実施します。

### 放置自転車は大勢の人に迷惑をかけています

- 歩道をふさぎ、歩行者の通行を妨げます。特に、障がいがある方・幼児・高齢者などにとっては、大変危険な障害物です
  - 救急・緊急活動や災害時の避難の妨げとなります
  - 駅前を雑然とさせ、街の美観を損ねるばかりではなく、自転車盗難などの原因となります
- 放置は駐輪時間の長さとは関係ありません**  
放置とは、自転車などから利用者が離れ、直ちに動かせない状態にあることで、駐輪時間の長短とは無関係です。

### 放置自転車などの撤去

ガードパイプ・標識などにチェーン錠などでつないである場合は、チェーン錠などを切断して撤去します。※チェーン錠などの弁償不可 ▶撤去手数料=自転車1台4300円・原動機付自転車1台6600円

### ルールを守りましょう

自転車は便利な乗り物ですが、ルールを守らないと大変迷惑な乗り物になります。ルール・マナーを守りましょう。※自転車の防犯登録は、法律によって義務付けられています。※安全のため自転車用ヘルメットをかぶりましょう。着用は努力義務です。

### 問合

土木計画・交通安全課自転車対策係 ☎3579-2517

## 区民スポーツ大会

申込方法など詳しくは、区・区体育協会ホームページにある競技要項をご覧ください。

種目	とき・ところ	定員・費用	申込期間・問
<b>バレーボール</b> A一般 Bママさん C小学生 D中学生	●A10月27日(日)・11月10日(日)・17日(日)・12月1日(日) B11月6日(水)・14日(水)・19日(日)・26日(日) C11月10日(日)・17日(日)・24日(日) D来年2月1日(土)・2日(日) ●上板橋体育館など	●1人100円	●9月28日(出)まで ●連盟・大久保☎090-3045-7612
<b>卓球</b> 一般団体	●11月3日(祝) ●植村記念加賀スポーツセンター	●60チーム(申込順) ●1チーム2000円	●9月23日(休)~10月7日(月) ●連盟・八木☎3956-9121
<b>バスケットボール</b> A一般男子1部、2部 B一般女子 Cシニアミックスエンジョイ	●11月23日(祝)・24日(日)・12月1日(日)・15日(日)・22日(日) ●小豆沢体育館	●A計30チーム B C 8チーム(いずれも申込順) ●1チーム7000円	●連盟・齋藤☎090-4125-8908

問合 スポーツ振興課管理係 ☎3579-2651

## いたばし区民文芸

### 7月・8月分

### 歌壇 宇田川寛之選

▼天 坂道を自転車押して上がるわれをぐんぐん  
追いつく立ち漕ぎの少年 長野恵子

▼地 人生がきらりになってしまったらこんぺい  
とうの形を思う 大野美波

▼人 車椅子の夫の移乗もままならず途方にくれ  
てヘルパー待ちたり 伊藤圭子

▼評 天賞、勢いのある一首。作者の横を少年の  
自転車が一気に駆け上がる。やがて背中也見えな  
くなるのだ。地賞、発想が面白い。嫌いになっ  
てしまふ時にあのギザギザを思い出し、心を落ち着  
けるのか。人賞、一人では夫を移すことはできな  
い。頼りになるヘルパーを待つのみ。

### 俳壇 中村和弘選

▼天 炎天や筋肉光る人力車 齋藤博

▼地 陽炎やジョギングランナー浮かべたり 齋藤博

▼人 電子化に紙やわらかき文月かな 齋藤博

### 川柳 尾藤川柳選

▼天 百歳のケーキの上の大火災 伊藤恭一郎

▼地 孫むかえメニューに悩む夏休み 山之内富士代

▼人 にぎやかに病氣自慢のクラス会 鈴木昇

▼評 天賞、百歳のケーキには100本のローソク。  
それじゃあ大火災も。人生百年時代のブラッ  
クユーモアにも見える。地賞、孫の来訪は嬉しい  
が、老人世帯とはメニューのギャップ。嬉しい悲  
鳴。人賞、これはあるある。天地人いずれも高  
齢化社会の反映。社会を映す川柳とはいえ、いよ  
よ老人の目ばかりになったよう。若い世代の句も  
待つ。

### いずれも

▼申込・問 10月1日(必着)まで、はがきに部門  
(短歌・俳句・川柳の別)、作品(1人各部門1作  
品で未発表のもの)と必要事項(申込記入例4面参  
照)を明記のうえ、(公財)板橋区文化・国際交流  
財団(〒173-0014大山東町51-1) ☎3579-  
13130 ※文字は楷書で丁寧に。漢字にはふり  
がなも明記。※入選作品の他誌への投稿はご遠慮  
ください。

### 申込記入例

- ① 催し名・コース
- ② 郵便番号・住所
- ③ 氏名(ふりがな)
- ④ 年齢
- ⑤ 電話・FAX番号

往復はがきの場合は返信用の宛名面にも郵便番号・住所・氏名を記入

※原則①～⑤を全て記入  
 ※区内在勤・在学の場合は⑥勤務先(所在地)・学校名を記入  
 ※記事内に指定がある場合は⑦その他記載事項を記入  
 ※原則1人1枚

#### 申込先に住所がない場合の宛先

〒173-8501 板橋区役所(住所記入不要)  
 ○○○課○○○係

## 体験・観賞

### 3R推進月間イベント

▶とき=9月24日(火)~27日(金)、9時~17時 ▶ところ=イベントスクエア(区役所1階) ▶内容=ハブラシリサイクル・食品ロス削減の活動を紹介するパネル展 ▶問=資源循環推進課資源循環協働係 ☎3579-2258

### 教育科学館の催し

**星を見る会**  
 ▶とき=10月12日(土)18時~19時30分 ▶定員=80人(抽選) ▶申込=10月1日(必着)まで、往復はがきで、教育科学館(〒174-0071常盤台4-1) ※申込記入例の項目と参加人数を明記

#### プラネタリウムコンサート 「プラネタリウムでレトロゲーム音楽を」

▶とき=10月19日(土)、14時~15時30分・18時~19時30分、各1回制 ▶出演=新日本BGMフィルハーモニー管弦楽団 ▶定員=各回190人(申込順) ▶費用=2000円 ▶申込=9月21日(土)朝9時から、電話で、教育科学館

#### 【いずれも】

▶対象=小学生以上(小学生は保護者同伴) ※1申込5人まで ※同館ホームページからも申込可 ▶ところ・問=同館 ☎3559-6561(月曜休館)。ただし、10月14日(祝)は開館し15日(火)休館



### 成増サークル公開教室

#### 江戸「いたばし」の史料を読む

▶とき=10月5日(土)・26日(土)・12月7日(土)、3日制、13時30分~15時 ▶対象=古文書に興味のある方 ▶定員=20人

#### やさしい大正琴

▶とき=10月7日(月)10時~11時30分 ▶定員=5人

#### 水彩で描く花

▶とき=10月19日(土)13時30分~16時 ▶定員=10人 ▶持物=水彩絵具(お持ちの方)

#### 【いずれも】

※申込順 ▶ところ・申込・問=9月21日(土)13時から、電話で、まなぼーと成増 ☎3975-9706

### 史跡散歩(舟渡地区)

▶とき=10月12日(土)9時45分~12時 ※荒天中止 ▶内容=浮間公園・舟渡氷川神社・戸田の渡し場跡などの散策 ▶対象=区内在住・在勤・在学の方 ▶定員=30人(抽選) ▶費用=50円 ▶申込=9月30日(消印有効)まで、往復はがきで、板橋史談会(〒173-0015栄町24-12-203井上方)まで ※申込記入例参照 ▶問=同会 ☎090-9326-4586(9時~18時)、板橋区生涯学習課文化財係 ☎3579-2636

### 着物生地でつまみ細工づくり

▶とき=10月18日(金)、A10時~12時30分 B13時30分~15時30分 ▶内容=Aカメラの小箱づくり B風ぐるまブローチづくり ▶講師=(一社)つまみ細工協会 野口貴子 ▶対象=区内在住・在勤・在学の方 ▶定員=A・B各15人(申込順) ▶費用=A1500円 B1000円 ▶持物=メガネ(お持ちの方) ▶申込=9月21日(土)朝9時から、電話で、リサイクルプラザ ※同プラザホームページからも申込可

#### つまみ細工の今昔パネル展

▶とき=10月1日(火)~31日(木)、9時~17時

#### 【いずれも】

▶ところ・問=同プラザ ☎3558-5374

### お泊り森のようちえんin八ヶ岳荘

▶とき=11月9日(土)・10日(日)(1泊2日) ※13時に八ヶ岳荘集合・10日(日)13時に解散予定 ※JR「小淵沢」からの送迎あり ▶内容=たき火・クラフト体験・宝物さがし ▶対象=3~6歳のお子さんとその家族 ▶定員=8組(抽選) ▶費用=15歳以上1万円、4~14歳8000円、3歳以下は無料 ▶申込・問=10月5日(必着)まで、はがきで、同荘(〒399-0200長野県諏訪郡富士見町立

沢字広原1-1322) ☎0266-66-2323 ※申込記入例の項目と参加者全員の氏名・年齢を明記 ※同荘ホームページからも申込可 ※当選者には、10月12日(土)までに、メールで連絡。



## 講座

### I(あい)サロン

参加者のみなさんで気軽におしゃべりします。仲間づくりの場としてもご利用ください。

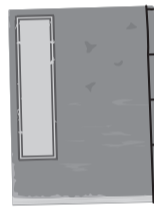
▶とき=10月1日(火)14時~16時 ▶ところ=グリーンホール504会議室 ※当日、直接会場へ。 ▶テーマ=「人生100年時代の老いじたく」 ▶問=男女社会参画課男女平等推進係 ☎3579-2486

### マンション管理セミナー

▶とき=10月5日(土)9時50分~11時50分 ▶ところ=グリーンホール601会議室 ▶内容=講演「マンション管理会社との付き合い方」 ▶講師=マンション管理士 ▶対象=区内分譲マンション管理組合の役員、区分所有者、居住者、マンション購入予定者など ▶定員=100人(申込順) ▶申込・問=直接または電話・電子申請(区ホームページ参照)で、住宅政策課分譲マンション担当(区役所5階14窓口) ☎3579-2730

### 古文書講座(中級)

▶とき=10月26日(土)・11月16日(土)・23日(祝)・12月7日(土)、4日制、14時~16時10分 ▶内容=講義「区内に現存する新出文書の読み方」 ▶講師=駒澤大学教授 中野達哉 ▶対象=16歳以上の方 ▶定員=40人(抽選) ▶費用=4000円 ▶ところ・申込・問=10月16日(必着)まで、往復はがきで、郷土資料館(〒175-0092赤塚5-35-25) ☎5998-0081(月曜休館。ただし祝日の場合は開館し翌日休館) ※申込記入例参照



### 気持ちの切り替えが難しいお子さんの対応

▶とき=11月7日(木)10時~11時30分 ▶内容=講義 ▶講師=公認心理師 ▶対象=区内在住で、発達に気がかりがある2歳~未就学児の保護者 ▶定員=15人(申込順) ※生後5か月~未就学児の保育あり(定員6人、申込順) ▶ところ・申込・問=9月24日(火)朝9時30分から、電話で、子ども発達支援センター ☎5917-0905(第1・3・5土曜、日曜・祝日休み)

## 秋の図書館行事

※申込方法の明示がないものは、当日、直接会場へ。  
 ※中央図書館は第2月曜・月末日休館。そのほかの図書館は第3月曜・月末日休館(ただし9月16日(祝)・10月14日(祝)は開館し9月17日(火)・10月15日(火)休館)。

行事	とき	内容	対象	定員(申込順)	ところ・申込・問
にしだいとしょかんまつり	9月29日(日)13時~14時30分	わなげ・さかなつり・なぞとき	小学生以下とその保護者	—	西台図書館 ☎5399-1191
らくらく健康体操	10月6日(日)14時~16時	タオルやイスを使った簡単な運動	—	12人	9月22日(祝)朝9時から、直接または電話で、赤塚図書館 ☎3939-5281
昔噺を訪ねて	10月6日(日)14時~15時30分	読み聞かせグループ「とんとん座」桑畑つね子による講座	中学生以上	30人	9月22日(祝)朝9時から、直接または電話で、小茂根図書館 ☎3554-8801
おとなのための朗読会	10月9日(水)14時~15時	秋をテーマにした朗読会	—	35人	9月21日(土)10時から、直接または電話で、成増図書館 ☎3977-6078 ※ところ: 成増アートギャラリー
江戸東京たてもの園連携展示	10月16日(水)~30日(水)、9時~20時	常盤台写真場をテーマにした展示	—	—	中央図書館 ☎6281-0291
ミニ・ポーロニャ・ブックフェア	10月16日(水)~26日(土)	ポーロニャ児童図書展出展の外国語絵本・しかけ絵本の展示	—	—	東板橋図書館 ☎3579-2666
逢魔ヶ刻の大人の妖怪話	10月19日(土)14時~15時30分	松下コイチほかによる妖怪と妖怪界限のおはなし	中学生以上	30人	9月22日(祝)朝9時から、直接または電話で、小茂根図書館 ☎3554-8801
YouTuber「非株式会社いつかやる」講演会	10月20日(日)14時~15時30分	明治で流行った武器などをテーマにした講演・実演	小学生以上	60人	9月24日(火)朝9時から、電子申請(区立図書館ホームページ参照)で、中央図書館 ☎6281-0291
つまみ細工講座	11月10日(日)14時~15時	つまみ細工で自分だけの小物作り	小学4年生以上	16人	10月15日(火)朝9時から、直接または電話で、蓮根図書館 ☎3965-7351

広報

いたばし

### アプリで「広報いたばし」を配信しています

スマートフォンなどから利用できる行政情報アプリ「マチイロ」・多言語対応アプリ「カタログポケット」・電子チラシサービス「Shufuoo!(シュフー)」で、「広報いたばし」を配信しています。詳しくは、区ホームページをご覧ください。  
 ▶問=広聴広報課広報係 ☎3579-2022

