



地震から家・命を守ろう

建築物の耐震化に要する費用を助成します

区では、災害に強い安全なまちづくりをめざし、地震による建築物の倒壊や人的被害を最小限にとどめるため、建築物の耐震化に要する費用を助成しています。ぜひ、ご活用ください。

問 合

建築安全課建築耐震係 ☎ 3579-2554

木造住宅に対する助成 ※ 4月からA～Cの助成率・限度額を引き上げ

従来の旧耐震基準(昭和56年5月31日以前)の木造住宅と、昭和56年6月1日～平成12年5月31日に建てられた新耐震基準の2階建て以下の木造住宅などを対象に、次の助成を行います。

A 耐震診断費用

▶ 助成金額 = 費用の全額(上限25万円) ※ 除却工事が目的の容易な診断は上限10万円

B 補強設計などの費用

▶ 対象建築物 = 耐震診断を受けて、改修工事が必要と診断された ▶ 助成金額 = 費用の全額(上限8万5000円)

C 耐震改修工事費用

▶ 対象建築物 = 次の全ての要件を満たす
● 耐震診断を受けて、改修工事が必要と診断された
● 耐震診断の結果が反映された補強設計がされている
● 建築基準法における重大な違反がない
▶ 助成金額 = 費用の10分の9(上限220万円)
※ 新耐震基準の建物は費用の3分の2(上限160万円)



D 耐震シェルターなどの設置工事費用 (旧耐震基準のみ対象)

▶ 対象建築物 = 耐震診断を受けて、改修工事が必要と診断された ▶ 助成金額 = 費用の2分の1(上限15万円)、要介護認定3～5・身体障害者手帳1～3級・愛の手帳1～3度の方は費用の10分の9(上限30万円)

E 除却工事費用 (旧耐震基準のみ対象)

▶ 対象建築物 = 耐震診断を受けて、改修工事が必要と診断された ▶ 助成金額 = 費用の3分の1(上限50万円)

A～Eいずれも

▶ 対象 = 次の両方の要件を満たす方
● 建築物を所有する個人である
● 住民税などを滞納していない
※ Dは建築物に居住している・65歳以上の方または障がいがある方が同居している・世帯全員の所得の合計額が200万円以下の要件も別途必要

F 建替工事費用 (旧耐震基準のみ対象)

▶ 対象 = 次の全ての要件を満たす方
● 耐震診断を受けた建築物の所有者または所有者の3親等以内の親族で、新築の建築物に居住する
● 65歳以上の方または障がいがある方が同居している
● 住民税などを滞納していない
▶ 対象建築物 = 次の全ての要件を満たす
● 区が指定する特定地域内(木造密集地域など)にある
● 耐震診断を受けて、改修工事が必要と診断された
● 新築する建築物の計画が、まちづくりに寄与する
▶ 助成金額 = 建替工事に要する費用(上限100万円)



A～Fいずれも

※このほかにも要件あり。詳しくは、お問い合わせください。

非木造建築物に対する助成

G 耐震診断費用

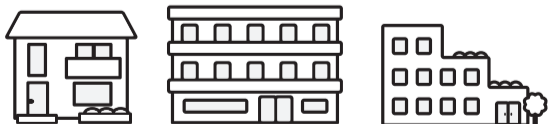
▶ 対象建築物 = 昭和56年5月31日以前に建築確認を受け、耐震診断を実施し、区が指定する機関で評定を受けた ▶ 助成金額 = 費用の3分の2(上限200万円)

H 耐震補強設計費用

▶ 助成金額 = 費用の3分の1(上限100万円)

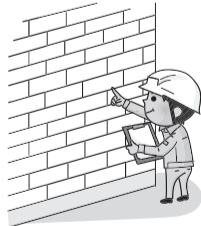
I 耐震改修工事費用

▶ 助成金額 = 費用の約15%(上限2000万円)



H・Iいずれも

▶ 対象建築物 = 昭和56年5月31日以前に建築確認を受け、次の全ての要件を満たす
● 建築物の耐震改修の促進に関する法律に定める特定建築物(マンション・店舗・事務所など)
● 延べ面積1000㎡以上・地上3階建て以上
● 耐震診断の結果、耐震補強が必要とされ、耐震補強設計の評定を受けた
● Is値(構造耐震指標)が0.6相当以上の設計である



G～Iいずれも

※ 1㎡あたりの単価の上限あり ※ 分譲マンションは管理組合の総会決議が必要

耐震化アドバイザーの派遣

建築士などのアドバイザーを派遣し、耐震化に関する相談・情報提供などを行います。対象など詳しくは、お問い合わせください。

ブロック塀などの撤去・新設費用の助成

▶ 対象 = 次の全ての要件を満たす塀
● 区内のコンクリートブロック造・万年塀・大谷石積など
● 道路に面している
● 高さが1.2m(または擁壁含め2.2m)以上である
● 区が危険性があると確認した
▶ 助成金額
A 撤去… 1㎡につき3万円(上限30万円、角地は45万円)
B 新設… 1㎡につき2万円(上限30万円) ※ Aを受けたものに限る。 ※ 木塀加算あり
※ 申請方法など詳しくは、お問い合わせください。

二項道路の 拡幅整備に ご協力ください

災害時の避難路・緊急車両の進入路の確保などのため、狭い道路を整備することが重要です。建築基準法で指定された二項道路に接する敷地で建替えなどを行い、避難上・通行上支障のないセットバックをした場合は、区が道路の舗装整備を行うことができます。要件など詳しくは、区ホームページをご覧ください。

▶ 問 = 建築安全課細街路整備係 ☎ 3579-2565

令和7年大船渡市赤崎町林野火災義援金を受け付けています

▶ とき = 6月25日(水)までの平日、9時～17時 ▶ 募金箱設置場所 = 庁舎案内(区役所1階)・赤塚支所・各地域センター・各区民事務所 ▶ 問 = 総務課総務係 ☎ 3579-2052

国民年金のお知らせ

A届出忘れにご注意ください

第1号被保険者の加入手続き

- ▶**対象**＝国内在住の20～59歳で、次のいずれかの要件を満たす方
 - 会社・役所を退職した(同日で再就職して厚生年金に加入する場合を除く)
 - 第3号被保険者(厚生年金加入者の被扶養配偶者)で、配偶者が退職したまたは65歳になった、離婚・収入増などで配偶者の扶養から外れた
- ▶**持物**＝本人確認書類(マイナンバーカード・運転免許証など)、年金手帳または基礎年金番号通知書、退職日または扶養から外れた日がわかる書類(退職証明書・資格喪失証明書など)※別世帯の代理人は委任状・代理人の本人確認書類が必要▶**申請**＝直接、国保年金課国民年金係(区役所2階②窓口)または各区民事務所



免除・納付猶予の申請

失業・低収入などで保険料の支払いが困難な場合は、免除・納付猶予制度(学生または49歳以下の方が対象)があります。※所得制限あり
▶**申請**＝直接、国保年金課国民年金係(区役所2階②窓口)

B4月から保険料が変わります

令和7年度の保険料は、月額1万7510円(530円引き上げ)です。付加保険料は、月額400円が変わりません。保険料は、口座振替・クレジットカード・納付書・スマートフォンアプリによる電子決済・年金ネットを活用した「納付書によらない納付」のいずれかでお支払いください。口座振替・クレジットカードの場合は、板橋年金事務所に申込が必要です。納付書の場合は、電子納付を利用できます。また、一定期間の保険料をまとめて前払い(前納)することができます。なお、保険料が未払いだと、年金を受給できない場合があります。詳しくは、お問い合わせください。

問合 **A**板橋区国保年金課国民年金係 ☎3579-2431 **B**板橋年金事務所 ☎3962-1481

お知らせ

見次公園の手こぎボートの貸出を始めます

- ▶**とき**＝3月20日～10月26日の土曜・日曜・祝日・休日、10時～17時(3月・10月は16時まで)※乗船は終了の30分前まで。※荒天時は中止の場合あり▶**ところ**＝見次公園(前野町4-59)▶**費用**＝1隻(3人乗り)30分290円(3月30日(日)までは240円)※延長不可▶**問**＝南部土木サービスセンター地域連携係 ☎3579-2532

旧板橋区保健所跡地・旧中央図書館跡地活用に関する説明会

- ▶**ところ・とき(各1日制)**
- A**常盤台地域センター…3月23日(日)10時～11時
- B**板橋地域センター…3月24日(月)19時～20時
- ▶**内容**＝旧板橋区保健所跡地・旧中央図書館跡地活用の検討状況※整備に関するアンケートあり。詳しくは、区ホームページをご覧ください。▶**定員**＝**A**70人**B**50人(いずれも先着順)※当日、直接会場へ。▶**問**＝政策企画課区有地活用担当係 ☎3579-2013

心身障がい者(児)レクリエーション事業の費用の一部を助成します

- ▶**対象**＝区内に本拠があり、次の全ての要件を満たす団体※営利目的の団体・板橋区心身障がい児余暇活動支援事業補助金を受けている団体を除く。
 - 障がいがある板橋区民を対象に福祉活動を行っている
 - 障がい者(児)が5人以上で、介助者も合わせて10人以上が参加予定の事業を計画している
 - 結成後2年以上継続して活動している
 - 団体規約・予算書・決算書がある
- ※対象事業・申込方法など詳しくは、お問い合わせください。▶**問**＝障がい政策課計画推進係 ☎3579-2361 ☎3579-4159

はり、きゅう、マッサージ・指圧施術割引券の申込を受け付けます

- 区内施術所の割引券(7回分)を交付します。※1回1000円の自己負担が必要※交付は期間内1人1回
- ▶**利用期間**＝4月～来年3月
- ▶**対象**＝板橋区に住民登録があり、次のいずれかの要件を満たす方※板橋区国民健康保険料・後期高齢者医療保険料の滞納者を除く。
- A**昭和25年4月2日～36年4月1日生まれで、板橋区国民健康保険に加入している

B後期高齢者医療制度に加入している

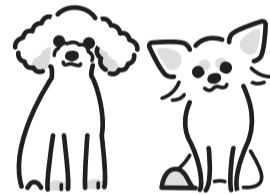
- ▶**申込専用はがきの配布場所**＝国保年金課(区役所2階②窓口)・後期高齢医療制度課(区役所2階③窓口)・各地域センター・各区民事務所・各健康福祉センター・おとしより保健福祉センター・各おとしより相談センター・各ふれあい館・区立各図書館・グリーンカレッジホール・区内各浴場
- ▶**申込期間**
- 直接**…4月～来年3月※持物…本人確認書類(マイナンバーカード・運転免許証など)
- はがき(申込専用はがき・郵便はがき)・電子申請**…4月～来年2月(消印有効)
- ▶**申込・問**＝直接またははがき・電子申請(区ホームページ参照)で、**A**国保年金課管理係 ☎3579-2401 **B**後期高齢医療制度課管理収納係 ☎3579-2327※郵便はがきの場合は、申込記入例(8面)の項目と生年月日、**A**は国民健康保険被保険者記号・番号、**B**は後期高齢者医療被保険者番号を明記。

日帰り温浴施設を割引料金で利用できます

- ▶**利用期間**＝4月～来年3月
- ▶**施設・割引料金**
- タイムズ スパ・レスタ(豊島区東池袋4-25-9タイムズステーション池袋10～12階)** ☎5979-8924…2900円(一般料金3150円)※17歳以下は利用不可。深夜・土曜・日曜・祝日・休日・特定日は割増料金。
- ▶**対象**＝板橋区国民健康保険または後期高齢者医療制度に加入している方とその家族▶**利用方法**＝国保年金課(区役所2階②窓口)・後期高齢医療制度課(区役所2階③窓口)・各区民事務所にある割引利用券に必要事項を記入のうえ、直接、利用施設▶**問**＝国保年金課管理係 ☎3579-2401、後期高齢医療制度課管理収納係 ☎3579-2327

区内動物病院で狂犬病予防注射済票を交付できます

- 狂犬病予防法により、飼い犬の登録・飼い犬への狂犬病予防注射(毎年4月～6月)や注射済票の装着が義務付けられています。一部の区内動物病院(区ホームページ参照)で同注射・注射済票交付が一度に受けられますので、ご利用ください。
- ▶**期間**＝4月～6月※注射料金は、病院ごとに異なります。※犬の病気などで、期間中に同注射を受けられない場合は、獣医師が発行した診断書をお持ちのうえ、区へ注射猶予の手続きが必要。※注射猶予・注射済票交付の手続きは、生活衛生課(板橋区保健所3階)・各健康福祉センター・各区民事務所・電子申請(区ホームページ参照)で受付(注射済票交付の電子申請は4月1日(火)から)。
- ▶**問**＝生活衛生課管理係 ☎3579-2332



傍聴

- いたばし文化芸術・多文化共生ビジョン検討会**
- ▶**とき**＝3月26日(水)15時から▶**ところ**＝人材育成センター(区役所2階)▶**内容**＝次期ビジョン策定に向けた検討▶**定員**＝5人(先着順)※当日、直接会場へ。▶**問**＝文化・国際交流課文化・国際交流係 ☎3579-2018

景観審議会

- ▶**とき**＝3月27日(木)10時から▶**ところ**＝第一委員会室(区役所11階)▶**内容**＝赤塚景観まちづくりに関する報告など▶**定員**＝5人(先着順)※当日、9時～9時45分に都市計画課(区役所5階⑮窓口)で受付。▶**問**＝都市計画課都市景観係 ☎3579-2549

区との連携事業を提案する企業・団体を募集しています

区では、企業や大学、NPO法人などが持つアイデアやノウハウ・知識・資源などの強みを活かした連携により、行政サービスの向上や新たな価値の創造につなげるため、区の課題・テーマに対する提案を募集しています。申込方法など詳しくは、区ホームページをご覧ください。



問合 **経営改革推進課経営改革係** ☎3579-2060



いたばし子育て支援・社会的養育推進プラン2029を策定しました

すべての子どもたちが健やかに成長できる取組を推進するため、本プランを策定しました。

▶意見の件数=3件(3人)▶意見の概要と区のお考え方(抜粋)=表1参照▶全文の閲覧場所=子ども政策課(区役所3階②窓口)・区政資料室(区役所1階⑦窓口)・各地域センター・区立各図書館・区ホームページ※いずれも3月下旬以降から閲覧可▶問=子ども政策課計画調整係☎3579-2471

表1 意見の概要と区のお考え方(抜粋)

意見の概要	区のお考え方
区でも既に導入しているデジタル(情報・AI)技術を、さらに積極的に導入することを希望します。また、新たな重要政策の移行期でのSDGs未来都市の福祉・人づくりを担うため、本計画の積極的推進を希望します。	デジタル(情報・AI)技術は、本計画の上位計画の子ども未来応援宣言で事業を実施し、積極的に導入していきます。また、子育て支援・社会的養育を推進する人材の確保・育成・定着に向けた取組により、だれ一人取り残すことのない、切れ目のない子育て支援を推進していきます。

※意見をお寄せいただき、ありがとうございました。

都市づくりビジョン(骨子案)に対する意見の概要と区のお考え方をお知らせします

持続可能な都市づくりを進めるため、中間のまとめとして本ビジョン(素案)を策定しました。

▶意見の件数=72件(15人)▶意見の概要と区のお考え方(抜粋)=表2参照▶全文の閲覧場所=都市計画課(区役所5階⑩窓口)・区政資料室(区役所1階⑦窓口)・各地域センター・区立各図書館・区ホームページ▶問=都市計画課都市計画係☎3579-2552



表2 意見の概要と区のお考え方(抜粋)

意見の概要	区のお考え方
向原・大谷口周辺は商業集積地がないため生活利便性が低く、木造密集地域の住宅更新も進んでいない。東武東上線・都営三田線沿いとは異なる生活圏として、小竹向原駅周辺の土地利用転換など、魅力形成に取り組むエリアとして検討してほしい。	小竹向原駅は3路線4方向へつながる交通利便性の高いターミナル駅で、本計画でも「生活の拠点」として位置付けていますが、一方で生活利便施設要望も多くいただいています。ご意見を踏まえ、地域別の都市づくり方針の検討を進めてまいります。

※意見をお寄せいただき、ありがとうございました。

休みます

蓮根図書館

▶とき=3月16日(日)※設備工事のため▶問=蓮根図書館☎3965-7351<第3月曜・月末日休館>

コンビニエンスストアでの各種証明書交付サービス

▶とき=3月21日(金)※設備点検のため※休止する証明書の種類など詳しくは、区ホームページをご覧ください。▶問=戸籍住民課証明係☎3579-2210

男女平等推進センター

▶とき=3月24日(月)※施設点検のため▶問=男女平等推進センター☎3579-2790

きたのホール

▶とき=3月25日(火)※定期清掃のため▶問=地域振興課庶務係☎3579-2161

オンラインによる手続きをご活用ください



いたばし防災+(プラス)カタログの申込期限を3月31日(月)まで延長します

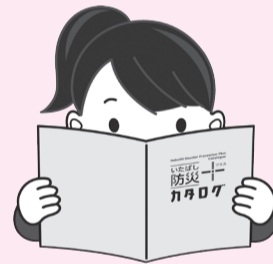
各家庭の災害時の備えを支援するため、5000円相当の防災用品を受け取ることができる「いたばし防災+(プラス)カタログ」を、昨年11月にお送りしました。申込がお済みでない方は、期限までにお申し込みください。※期限までにお申込をいただけなかった方には、携帯トイレをお送りします。

申込方法

▶申込=3月31日(必着)まで、同封の返信はがき・専用ホームページ※聴覚障がいがある方は☎6262-7650で申込可



▲詳しくはこちらから



問合

板橋防災カタログコールセンター ☎0800-111-5858(平日、9時~17時)

引っ越し予定の方は準備をお早めに

住所が変わる場合などは届出が必要です

▶届出種類・期間など=表3参照▶届出先=戸籍住民課(区役所1階戸籍住民課受付)・各区民事務所▶問=戸籍住民課住民異動係☎3579-2205

来庁不要の手続きをご活用ください

郵送・オンラインでできる手続きがあります。詳しくは、区ホームページをご覧ください。



「板橋区リアルタイム窓口情報」をご活用ください

区ホームページで、各窓口の混雑予想・状況などを確認できます。来庁日時の検討などにお役立てください。



表3 住民異動の届出

届出の種類	届出期間	届出に必要なもの(該当する場合)
転居届(区内で引っ越したとき)	引っ越した日から14日以内	全員分のマイナンバーカードまたは住民基本台帳カード、国民健康保険・後期高齢者医療制度の各被保険者証(資格確認書)、介護保険被保険者証、乳幼児・子ども医療証、在学証明書・教科書給与証明書など
転出届(区外に引っ越すとき)	引っ越しの14日前から	国民健康保険・後期高齢者医療制度の各被保険者証(資格確認書)、介護保険被保険者証、乳幼児・子ども医療証など
転入届(区外から引っ越したとき) ※国外からの転入は別の手続きが必要	引っ越した日から14日以内	全員分のマイナンバーカードまたは住民基本台帳カード、前住所地で発行された転出証明書、介護保険受給資格証明書、在学証明書・教科書給与証明書など
世帯変更届(世帯主が変わったとき、世帯を分離・合併したとき)	変更日から14日以内	国民健康保険被保険者証(資格確認書)、乳幼児・子ども医療証など

※届出人は、本人・世帯主・世帯員。代理人が届出をする場合は、委任状が必要。※上記のほか、届出人または代理人の本人確認書類(マイナンバーカード・運転免許証・パスポートなど)が必要。

4月から 敬老入浴事業が変わります

令和7年度から、敬老入浴券を敬老入浴カードに変更します。

利用方法

- ①利用する公衆浴場で、敬老入浴カードまたはカードの二次元コードを読み込んだスマートフォンを、公衆浴場の端末にかざす
 - ②入浴料100円(自己負担分)を支払う
- ※詳しくは、区ホームページをご覧ください。

6年度に敬老入浴券を利用した方には、敬老入浴カードを郵送します

- ▶送付時期
- 昨年12月までに敬老入浴券を利用した方…3月下旬から順次送付
- 1月～3月に敬老入浴券を利用した方…5月上旬までに順次送付



敬老入浴事業の申込を受け付けます

区内浴場などを1回100円の自己負担で利用できる敬老入浴カード(25回分)を交付します。※交付は期間内1人1回※令和6年度に敬老入浴券を利用した方は申請不要。

▶利用期間=4月～来年3月 ▶対象=板橋区に住民登録があり、昭和31年4月1日以前に生まれた方 ▶申請書の配布場所=長寿社会推進課(区役所2階⑩窓口)・各地域センター・各区民事務所・各健康福祉センター・おとしより保健福祉センター・各福祉課・各ふれあい館・区内各浴場・露天風呂ゆの花(北区浮間4-6-10) ▶申込=来年3月17日(必着)まで、申請書を直接または郵送・電子申請(区ホームページ参照)で、長寿社会推進課シニア活動支援係(〒173-8501)

問 合

敬老入浴事業専用電話☎3579-1288(3月17日(月)～5月30日(金)の平日、9時～17時)、長寿社会推進課シニア活動支援係☎3579-2376

4月から高齢者用肺炎球菌の定期予防接種の自己負担額が変わります

接種を希望する場合は、お早めに医療機関にお問い合わせください。

▶対象=高齢者用肺炎球菌ワクチンを初めて接種する、次のいずれかの要件を満たす方

- 65歳である
- 60～64歳で、心臓・腎臓・呼吸器の機能

障害または免疫機能障害で身体障害者手帳1級を持っている

費用

- 3月31日(月)まで…1500円
 - 4月1日(火)から…4000円
- ※生活保護・中国残留邦人などに対する支援給付を受給中の方は無料

問 合

予防対策課予防接種係☎3579-2318、各健康福祉センター(6面健康ガイド参照)

高島平二・三丁目地区計画案にご意見をお寄せください

高島平二・三丁目地区計画案を公表し、みなさんからの意見を募集します。

▶全文の閲覧場所=高島平まちづくり推進課(区役所5階⑫窓口)・区ホームページなど ▶対象=区内在住・在勤・在学の方、区内事業者、区内で活動する個人・法人・団体など ▶閲覧期間・意見書の提出=3月28日(必着)まで、案に対する意見と申込記入例(8面)の項目、法人・

団体の場合は名称・所在地・代表者氏名を明記のうえ、直接または郵送・FAX・Eメールで、高島平まちづくり推進課企画・事業調整係☎3579-5437✉takamachi@city.itabashi.tokyo.jp※提出された意見に個別の回答は行いません。意見に対する区の方考え方を後日公表します。



問 合

高島平まちづくり推進課企画・事業調整係☎3579-2183

特別区長会

×

みずほ銀行

脱炭素経営セミナー

2050年ゼロカーボンシティ特別区をめざして、区民・事業者・行政が一体となった取組を推進するため、脱炭素経営に向けたセミナーを行います。

▶とき=3月24日(月)16時～17時30分 ▶ところ=ハイライフプラザ※動画配信あり ▶内容=講演「脱炭素化を巡る動向、支援メニュー・取組事例」など ▶講師=経済産業省関東経済産業局総括係長 西島崇ほか ▶定員=100人※オンライン500人(いずれも申込順)※申込方法など詳しくは、区ホームページをご覧ください。

問 合

環境政策課脱炭素社会推進係☎3579-2622

募集

若年層投票立会人

▶対象=区内在住の18～29歳で、日本国籍の方 ※募集人数・報酬など詳しくは、区ホームページをご覧ください。 ▶申込・問=申請書を直接または郵送・FAX・電子申請(区ホームページ参照)で、選挙管理委員会事務局(区役所7階⑭窓口、〒173-8501)☎3579-2681✉3579-2687

かんきょう観察員

▶募集人数=20人(抽選) ▶活動期間=4月から1年間※更新可 ▶内容=区内の野草・昆虫・野鳥などの調査、野外観察会(年3回程度)、地域でのグループ活動(定点観察・自由研究の発表) ※説明会(4月13日(日)13時30分～16時、エコポリスセンター)の参加が必要 ▶対象=中学生以上 ▶申込・問=3月25日(必着)まで、往復はがき・FAXで、同センター(〒174-0063前野町4-6-1)☎5970-5001✉5970-2255(第3月曜休館) ※申込記入例(8面)参照 ※同センターホームページからも申込可



介護保険通知用封筒の広告

▶種類=介護保険料納入通知書用封筒 ▶掲載位置・規格=裏面の2分の1(1コマ縦7cm×横7cm) ▶掲載料=1コマ11万8000円 ▶作成枚数=15万5000枚 ▶使用時期=7月下旬～来年1月 ▶募集数=2コマ(抽選)※広告版下は広告主が作成。掲載基準など詳しくは、お問い合わせください ▶申込書の配布場所=介護保険課(区役所2階⑭窓口)・区ホームページ ▶申込・問=3月31日(月)まで、申込書・広告原稿案を直接、介護保険課資格保険料係☎3579-2359

「高齢者・シニア世代生活ガイドブック」の広告

▶発行部数=9000部 ▶発行予定時期=7月下旬 ▶申込期限=6月6日(金)※官民協働事業による発行のため、掲載料・申込方法など詳しくは、次の問合先までお問い合わせください。 ▶問 ●広告掲載・申込について…(株)鎌倉新書☎6866-0885 ●冊子全般について…長寿社会推進課計画調整係☎3579-2371

優れた企業、製品・技術を募集します

いたばし人と未来を創る会社賞

「広報いたばし」・区ホームページなどで受賞企業・取組事例を紹介するほか、区産業融資の利子補給割合の加算などを行います。

- ▶**対象**=次の全ての要件を満たす企業
- 区内に本店登記および本社機能、主たる事業所がある中小企業
- 労働関係法令などを遵守している
- 事業の継続性に重大な懸念がない
- 事業の業態が公序良俗に反していない
- ▶**応募書類の配布場所**=区ホームページ

▶**申込**=4月11日(金)~5月15日(木)に、必要書類をEメールで、産業振興課産業支援係☎kb-ssyuro@city.itabashi.tokyo.jp

令和6年度受賞企業 パネルディスカッション

▶**とき**=4月11日(金)14時~16時 ▶**ところ**=ハイライフプラザ ▶**講師**=栗山造園(株)代表取締役 石井洋美ほか ▶**定員**=80人(申込順) ▶**申込**=電子申請(区ホームページ参照)で、産業振興課産業支援係

板橋製品技術大賞

受賞企業には、賞金のほか、各種専門家による訪問サポート、いたばし産業見本市での展示などを行います。

▶**対象企業**=区内に本社または事業所があり、継続して事業を営む個人・中小企業または中小企業グループ ▶**対象**=個人・中小企業または中小企業グループが自ら開発し、令和2年4月以降に市場発表または販売された製品・技術※詳しくは、区ホームページをご覧ください。 ▶**申込**=5月7日(水)~6月6日(金)に、電子申請(区ホームページ参照)で、産業振興課工業振興係



問 合

産業振興課産業支援係☎3579-2172

問 合

産業振興課工業振興係☎3579-2193

区内中小企業向け支援案内

様々な経営課題に関する支援を行っています。まずはご相談ください。※対象など詳しくは、区ホームページをご覧ください。



▲詳しくはこちらから



種類	内容	問 合
経営相談	中小企業診断士が、区産業融資制度の案内、創業・経営に関する相談に応じます。※事前に電話予約が必要※相談時間は1回45分	産業振興課経済対策係☎3579-2172(平日9時~17時、12時~13時を除く)
企業活性化センター経営改善・事業承継チーム	経営改善計画書の作成や金融機関への返済の交渉に関する助言など、専門家チームによる経営改善・資金繰りを支援します。※事前に電話予約が必要	企業活性化センター経営改善チーム事務局☎5914-3188(9時~17時)
専門家派遣	助成金の申請支援・人材・労務・税務・知的財産権など、目的に応じた相談に、専門家(中小企業診断士・社会保険労務士・行政書士・司法書士・弁理士など)を派遣します。※年度内3回まで。	(公財)板橋区産業振興公社経営支援グループ☎3579-2175(平日9時~17時、12時~13時を除く)
企業サポートコーディネーター	企業紹介、販路開拓・拡大、技術解決、経営相談、事業承継、支援情報の提供など、経験豊富な専門員が課題解決に向けたアドバイスをいたします。	(公財)板橋区産業振興公社新産業・技術支援グループ☎3579-2192(平日9時~17時、12時~13時を除く)
知財臨時支援窓口	(一社)発明推進協会の相談員が、知的財産権(特許権、商標権など)に関する相談に応じます。(月1回開催)※事前に電話予約が必要※相談時間は1回90分	産業振興課経済対策係☎3579-2172(平日9時~17時、12時~13時を除く)
産業デザイン支援事業	販促、店舗デザイン、ホームページ作成など、目的に応じた相談に、デザイナーを派遣します。※年度内3回まで。	(公財)板橋区産業振興公社新産業・技術支援グループ☎3579-2192(平日9時~17時、12時~13時を除く)
ソリューションスタッフ事業	新製品・新技術開発、施策設計、試作開発など、目的に応じた相談に、様々な知識・経験・技術を有するソリューションスタッフを派遣します。※1事業あたり年度内4回まで。	(公財)板橋区産業振興公社新産業・技術支援グループ☎3579-2192(平日9時~17時、12時~13時を除く)

「イベントカレンダー」で区のイベント情報を確認できます。詳しくは、区ホームページをご覧ください

プロ野球を観戦しませんか

障がいがある方とその介助者を無料招待します

問合
障がい政策課計画推進係
☎3579-2361 ☒3579-4159

区内企業リンテック(株)との共催により、明治神宮野球場で行われるプロ野球公式戦(東京ヤクルトスワローズ対中日ドラゴンズ戦)に、障がいがある方とその介助者を招待します。
▶**とき**=5月27日(火)18時から※雨天中止の場合あり※15時45分にA都営三田線「高島平」または16時にB区役所出発(※試合の7回表終了時刻または20時30分頃のどちらか早い時刻に出発し、AまたはBで解散)。※往復貸切バス(リフト付き)利用※食事・ドリンク付き
▶**対象**=区内在住の小学生以上で、障がいがある方(小学生は介助者同伴)※団体行動ができる方※リンテック(株)の冊子・SNSなどに掲載する写真・動画の撮影・使用にご了承いただける方 ▶**定員**=

100人(抽選)※ライト側外野指定席・車いす席(若干数)※障がいがある方1人につき介助者1人まで▶**申込**=4月15日(必着)まで、はがきで、リンテック(株)社会貢献分科会野球観戦係(〒173-0001本町23-23)※申込記入例(8面)の項目と緊急連絡先、車いす利用の場合はその全長・幅・高さ、バスの乗車希望場所(AまたはB)を明記。介助者同伴の場合は介助者分も明記。手話通訳が必要な方はその旨を明記。※申込者全員に、5月中旬までに、通知を送付。



プロサッカーリーグ 板橋区民観戦デーを開催します

区と連携協定を締結している日テレ・東京ヴェルディベレーザの公式戦(対サンフレッチェ広島レジーナ)で、無料招待・優待割引を行います。
▶**とき**=4月12日(土)17時から ▶**ところ**=味の素フィールド西が丘(北区西が丘3-15-1)
▶**A無料招待**
▶**定員**=200人
▶**B優待割引**
▶**定員**=2000人 ▶**費用**=一般500円、22歳以下・65歳以上の方100円
[A・Bいずれも]
※申込順 ▶**対象**=区内在住・在勤・在学の方(小学生以下は保護者同伴) ▶**申込**=3月15日(土)から、日テレ・東京ヴェルディベレーザホームページ



問合 日テレ・東京ヴェルディベレーザ事務局 ☎3512-1969、板橋区スポーツ振興課事業推進係 ☎3579-2652

福祉

認知症の方を介護する家族のための交流会

▶**とき・ところなど(各1日制)**=表1参照 ▶**内容**=交流・情報交換 ▶**対象**=認知症の方を介護している家族※定員など詳しくは、お問い合わせください。▶**申込・問**=電話で、おとしより保健福祉センター認知症施策推進係 ☎5970-1121

表1 認知症の方を介護する家族のための交流会

とき	ところ	会名称
A 4月2日(水)・5月7日(水)	成増アクトホール	きずな
B 4月3日(木)・5月8日(木)	グリーンホール503会議室	こもれび
C 4月8日(火)・5月13日(火)	志村坂上地域センター	志村地区
D 4月11日(金)・5月9日(金)	高島平地域センター	桜の会
E 4月17日(木)・5月15日(木)	きたのホール	やすらぎ
F 4月19日(土)・5月17日(土)	高島平ココからステーション(高島平2-32-2-105)	ココから話そう会

※A・E 13時30分～15時30分 B・C 13時30分～15時 D 14時～16時 F 14時30分～15時30分

障がい児・者水泳教室

▶**とき**=5月14日～7月2日の毎週水曜、8日制、18時30分～20時30分 ▶**ところ**=高島平温水プール ▶**対象**=区内在住の知的障がいがある小学生～64歳で、医師に水泳が適当と認められた方※参加者1人につき、一緒に遊泳できる付添者(保護者または介助者)1人が必要。▶**定員**=15人(抽選) ▶**費用**=一般4000円、小・中学生

2600円※申込方法など詳しくは、区ホームページをご覧ください。▶**問**=障がい政策課計画推進係 ☎3579-2361 ☒3579-4159

講座

(一社)板橋産業連合会の講座

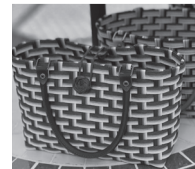
安全講習会
▶**とき**=3月25日(火)14時～17時 ▶**内容**=講義「リスクアセスメント」・KYT(危険予知訓練)研修 ▶**講師**=中央労働災害防止協会専任講師 ▶**定員**=30人

労務管理セミナー
▶**とき**=3月26日(水)14時～17時 ▶**内容**=講義「令和7年度から対応必須の法改正」▶**講師**=(株)ブレインコンサルティングオフィス専任講師 ▶**定員**=40人

[いずれも]
※申込順※申込方法など詳しくは、(一社)板橋産業連合会ホームページをご覧ください。▶**ところ**=板橋産連会館(仲宿54-10) ▶**対象**=区内在住・在勤の会社員 ▶**問**=同連合会 ☎3962-0131、板橋区産業振興課工業振興係 ☎3579-2193

環境講座

▶**とき**=4月19日(土)13時～16時 ▶**内容**=クラフトひもでかごバッグ作り ▶**講師**=クラフト工房AMEL 中澤ひろみ ▶**定員**=20人(区内在住・在勤・在学の方を優先し抽選) ▶**費用**=3500円 ▶**持**



物=洗濯ばさみ10個 ▶**申込**=3月24日(月)まで、エコポリスセンターホームページ ▶**ところ・問**=同センター ☎5970-5001(第3月曜休館)

健康ガイド

- ※申込開始日の明示がないものは月曜朝9時から受付
- 板橋健康福祉センター ☎3579-2333
 - 上板橋健康福祉センター ☎3937-1041
 - 赤塚健康福祉センター ☎3979-0511
 - 志村健康福祉センター ☎3969-3836
 - 高島平健康福祉センター ☎3938-8621
 - 女性健康支援センター ☎3579-2306

医師によるもの忘れ相談

▶**とき・ところなど**=表2参照 ▶**対象**=区内在住で、もの忘れで医療機関にかかっている方※家族(区外在住を含む)も相談可 ▶**定員**=各回1人(申込順) ▶**申込・問**=電話で、希望会場を担当するおとしより相談センター

表2 医師によるもの忘れ相談

とき	ところ・申込電話
4月9日(水)	下赤塚おとしより相談センター ☎3930-1821
4月11日(金)	中台おとしより相談センター ☎3933-8875
4月16日(水)	志村坂上地域センター※申込は志村坂上おとしより相談センター ☎3967-2131
4月17日(木)	グリーンホール502会議室※申込は板橋おとしより相談センター ☎5248-2892
4月24日(木)	高島平地域センター※申込は高島平おとしより相談センター ☎5922-5661

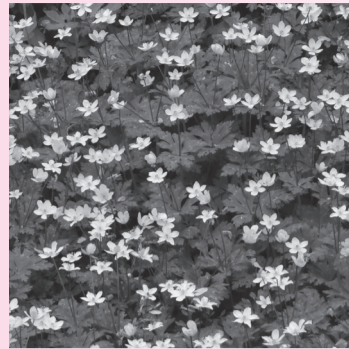
※13時10分から・13時50分から、各1回制。

3月15日～4月13日はニリンソウ月間

区の花ニリンソウが見頃を迎えます

ニリンソウとは

白い花を2輪ずつ咲かせる春の花で、桜が咲く頃から約2週間が見頃です。初夏には、地上部が全て枯れてしまうため、目にする機会の少ない山野草です。区は、昭和55年に区の花に選定し、ニリンソウを含めた山野草・樹林の生育環境を大切にしています。



＊ニリンソウの咲く公園＊

都立赤塚公園大門地区(大門16)・城址地区(赤塚5-35)

区内最大級の自生地です。赤塚公園ニリンソウを守る会が保全活動を行っています。

赤塚植物園

園内の「香りの道」沿いに群生しています。開花状況は、区ホームページをご覧ください。

小豆沢公園(小豆沢4-16)

北側斜面に群生しています。

＊月間中の催し＊

緑のガイドツアー

▶とき=3月27日(木)※9時30分に都営三田線「新高島平」集合・12時に赤塚植物園解散予定※荒天中止▶内容=赤塚公園や崖線のニリンソウ大群落・野草の観察▶定員=30人(抽選)▶費用=100円▶申込・問=3月21日(金)17時まで、電話・電子申請(区ホームページ参照)で、みどりと公園課みどり推進係

ニリンソウ展示

▶とき=3月24日(月)～4月4日(金)、9時～17時▶ところ=プロモーションスペース(区役所1階)

階)▶内容=鉢植えのニリンソウ・パネル

ニリンソウを観察しよう

▶コース・とき

▶A城址地区…土曜、10時～12時

▶B大門地区…日曜、10時～12時

※雨天中止※当日、A赤塚溜池公園(赤塚5-35-27)B都立赤塚公園大門地区(大門16)で、随時受付。

▶問=都立赤塚公園サービスセンター☎3938-5715

問合 みどりと公園課みどり推進係☎3579-2533

桜まつりへ出かけませんか

模擬店・お子さん向けのコーナー・各種PRコーナーや、様々なイベントを行います。ぜひ、お越しください。

問合 地域振興課地域振興係☎3579-2163

3月16日(日)

地区・問	時間・ところ	内容	サービス
富士見 ☎3962-9281	10時～14時(式典は10時30分から)、板橋フレンドセンター校庭・体育館※雨天時は、規模を縮小して実施。	キッチンカー・ステージ公演・野菜の直売・フリーマーケット・板橋のいっぴんと区内中小企業製品の販売・日テレ・ベレーザコーナーなど	花鉢(10時45分・先着100人)・お菓子(10時・小学生以下先着200人に整理券を配付)・タオル(アンケートに協力していただいた方先着300人)

3月22日(土)

地区・問	時間・ところ	内容	サービス
桜川 ☎3974-3180	10時30分(式典)～15時、桜川小※荒天中止	民謡おどり・模擬店・植木鉢物販売・野菜など産地直売・フリーマーケット・キッズコーナーなど	甘酒・乳酸飲料(なくなり次第終了)・園芸用黒土(先着1000人)・鉢植え講習会(小・中学生先着150人)※いずれも式典終了後

3月23日(日)

地区・問	時間・ところ	内容	サービス
板橋 ☎3963-5049	11時(式典)～15時、板橋五中※雨天中止	ダンス・フリーマーケット・ジャンボスライダー・子どもの遊び場コーナー・太鼓演奏・民謡おどり・ビンゴ大会など	花鉢(11時30分・先着450人に整理券を配付)・アサガオの種とたい肥(13時・先着100人)・ポップコーン・綿あめ
仲町 ☎3958-1101	10時(式典)～14時、板橋交通公園※雨天中止	ミニSL・輪投げ・子どもコーナー・模擬店など	球根(9時40分・先着240人に整理券を配付)
志村坂上 ☎3969-7577	10時～15時(式典は10時30分から)、小豆沢野球場※雨天中止	模擬店・ゲームや工作などのこどもの広場・ダンス・芸能大会・フリーマーケットなど	野点コーナー(10時・先着150人に整理券を配付)・花鉢(式典終了後・先着250人に整理券を配付)・甘酒(11時30分・先着500人)
蓮根 ☎3969-5723	10時(式典)～15時、城北野球場※雨天時は、蓮根地域センターで規模を縮小して実施。	舞台演芸・フリーマーケット・模擬店・PRコーナー・緑化コーナー・ジャンボすべり台・ミニSLなど	花鉢(10時30分・先着500人に整理券を配付)
前野 ☎3969-0307	10時30分～15時(式典は12時から)、前野公園(前野町5-1-1)・エコポリスセンター※雨天時は、エコポリスセンターのみ実施。	三曲・プロによるソプラノ歌唱や吹奏楽・大学生によるチャダンスなどのステージ・模擬店・野点コーナー・花鉢販売・ミニ生け花教室など	お菓子(先着500人)・風船(先着800人)※いずれも10時30分

3月30日(日)

地区・問	時間・ところ	内容	サービス
常盤台 ☎3559-6560	10時～15時(式典は12時30分から)板橋区平和公園※雨天中止	大抽選会・工作などの子どもコーナー、小・中学生によるパフォーマンス・桜の絵の展示会・模擬店など	抽選券(12時・先着300人に抽選券を配付)
舟渡 ☎3558-4193	10時～15時(式典は11時から)、都立浮間公園※雨天時は、中止または規模を縮小して実施。	舟渡小児童によるソーラン節・子どもコーナー・アトラクション・模擬店・PRコーナーなど	花鉢(式典終了後・先着300人に整理券を配付、引換は12時30分)・きらきら風車(10時・先着400人)・水ヨーヨー(10時・先着300人)
徳丸 ☎3932-5370	11時～15時30分(式典は11時30分から)、西徳第一公園(徳丸1-42-1)※雨天中止	鼓笛・太鼓・ダンス・模擬店・子どもコーナーなど	けんちん汁(11時45分・先着300人)・記念品(12時35分・先着200人に整理券を配付、引換は15時20分)

※詳しくは、各地域センターにお問い合わせください。
※雨天時は、変更・中止になる催しあり。

広告

ハンセン病元患者のご家族の皆様へのお知らせ
～対象となる方々に「補償金」を支給します。秘密は守られます。～

ハンセン病 厚労省 Q 検索
東京都千代田区霞が関1-2-2

電話番号 03-3595-2262
(補償金相談)

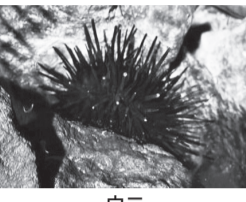


熱帯環境植物館企画展

体感水族館

開催案内

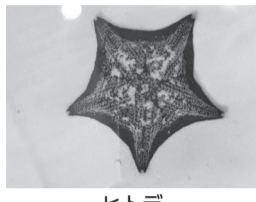
▶とき=3月18日(火)~4月6日(日)、10時~18時(入館は17時30分まで)
▶入館料=一般260円、小・中学生および65歳以上の方130円※土曜・日曜は小・中学生入館無料



ウニ



ナマコ



ヒトデ

ところ・問合せ 熱帯環境植物館 ☎5920-1131<月曜休館>

内容

磯場の生き物タッチプール

ウニ・ナマコ・ヒトデなどを触ることができます。

▶時間=10時30分~12時・13時30分~16時

飼育員の仕事体験

生き物の餌の重さのバケツを持つことができます。

特別タッチイベント

普段なかなか見ることができない生き物に触ることができます。

▶とき・内容

- 3月23日(日)、11時~12時・13時30分~14時30分...オオグソクムシ
 - 3月29日(土)、11時~12時・13時30分~14時30分...ヌタウナギ
 - 4月6日(日)、11時~12時・13時30分~14時30分...ミスクラゲ
- ※各1回制※小学3年生以下は保護者同伴

【いずれも】

※生き物の状態などにより、変更になる場合あり※詳しくは、熱帯環境植物館ホームページをご覧ください。

申込記入例

- 1 催し名・コース
- 2 郵便番号・住所
- 3 氏名(ふりがな)
- 4 年齢
- 5 電話・FAX番号

往復はがきの場合は返信用の宛名面にも郵便番号・住所・氏名を記入

※原則①~⑤を全て記入
 ※区内在勤・在学の場合は⑥勤務先(所在地)・学校名を記入
 ※記事内に指定がある場合は⑦その他記載事項を記入
 ※原則1人1枚

申込先に住所がない場合の宛先

〒173-8501 板橋区役所(住所記入不要) ○○○課○○係

体験・観賞

郷土芸能伝承館の催し

伝統芸能まつり

▶とき=3月22日(土)13時30分~16時15分 ▶ところ=成増アクトホール ▶内容=郷土芸能伝承館利用団体による和太鼓・阿波踊りなどの発表会
 ▶出演=和太鼓武蔵ほか ▶定員=450人(先着順)※当日、直接会場へ。

千日紅のリース作り

▶とき=3月30日(日)11時~12時 ▶内容=ドライフラワー・木の実で手のひらサイズのリース作り ▶対象=区内在住・在勤・在学の方 ▶定員=5人(申込順) ▶費用=700円 ▶ところ・申込=3月15日(土)10時から、電話で、郷土芸能伝承館



【いずれも】

▶問=同館 ☎5398-4711<第3月曜休館>

成増サークル公開教室

A初心者向けジャズ・ヒップホップダンス講座

▶とき=4月3日(木)~5日(土)、3日制、14時30分~16時30分 ▶対象=小学5年生~39歳の方 ▶定員=20人 ▶費用=90円

Bやさしい大正琴

▶とき=4月14日(月)10時~11時30分 ▶定員=5人

【いずれも】

※申込順 ▶ところ・申込・問=3月15日(土)13時から、A直接または電話B電話で、まなぼーと成増 ☎3975-9706<第3月曜休館>

教育科学館の催し

災害の記録と記憶展

▶とき=4月6日(日)まで、9時~16時30分 ▶内容=大震災から学ぶ自然災害との向き合い方

一般向け投影「南十字星が見たい」

▶とき=4月1日(火)~5月31日(土)、15時30分~16時20分 ▶対象=小学5年生以上 ▶定員=190人(先着順)※当日、直接会場へ。 ▶費用=一般350円・高校生以下120円※65歳以上の方(持物...年齢がわかるもの)・障がいがある方(持物...各種手帳)には割引あり

【いずれも】

▶ところ・問=教育科学館 ☎3559-6561<月曜休館。ただし5月5日(祝)・6日(休)は開館し7日(水)休館>

習い事はじめ「和太鼓体験会」

▶とき=5月18日~6月1日の毎週日曜、3日制、A10時~12時B14時~16時 ▶ところ=郷土芸能伝承館 ▶対象=区内在住・在学中、5~8歳のお子さん ▶定員=A・B各20人(抽選) ▶費用=3000円 ▶申込=4月15日(火)まで、(公財)板橋区文化・国際交流財団ホームページ ▶問=同財団 ☎3579-3130

小豆沢崖線ニリンソウ散策ツアー

▶とき=4月10日(木)※9時30分に志村一里塚(志村1-12)集合・12時に解散予定※荒天中止 ▶内容=観光ボランティア「もてなしたい」の案内によるニリンソウ群生地・薬師の泉・龍福寺などの散策 ▶定員=40人(抽選)※小学生以下は保護者同伴 ▶費用=50円 ▶申込・問=3月26日(必着)まで、往復はがき・電子申請(区ホームページ参照)で、くらしと観光課観光振興係(〒173-0004板橋2-65-6) ☎3579-2251※申込記入例参照

大原サークル公開教室

手打ちそば体験教室

▶とき=4月20日(日)、9時30分~10時30分・10時50分~11時50分、各1回制 ▶対象=区内在住・在勤・在学中、18歳以上の方 ▶定員=各回6人(抽選) ▶費用=1500円 ▶持物=マスク・バンダナ・タオル・エプロン・持ち帰り用容器(長さ25cm×幅15cm×厚さ4cm程度)2個 ▶ところ・申込・問=3月31日(必着)まで、往復はがきで、まなぼーと大原(〒173-0061大原町5-18) ☎3969-0401<第3月曜休館>※申込記入例参照



金継ぎ講座

▶とき=4月6日(日)10時20分~12時20分 ▶講師=書道家 狐塚仁宏 ▶対象=区内在住・在勤・在学の方 ▶定員=10人(抽選) ▶費用=1000円 ▶持物=エプロン、3つ程度に割れた器・欠けた食器各1個 ▶ところ・申込・問=3月26日(必着)まで、往復はがきで、リサイクルプラザ(〒174-0041舟渡4-16-6) ☎3558-5374※申込記入例参照※同プラザホームページからも申込可

グリーンカレッジホールの催し

仲間と楽しむダンス教室

▶とき=4月11日(金)13時~14時30分 ▶講師=ダンス講師 小河原久爾子 ▶定員=20人 ▶費用=4800円

鉛筆画講座(ステップアップコース)

▶とき=4月18日~来年3月のうち12日間、各金曜、13時~15時 ▶講師=鉛筆画家 つだなおこ ▶定員=20人 ▶費用=8400円

オールディーズコンサート

▶とき=4月20日(日)14時~15時30分 ▶出演=ジャストフレンズ ▶曲目=ダイアナなど ▶定員=150人 ▶費用=700円

水墨作画教室

▶とき=4月21日~来年3月のうち12日間、各月曜、9時30分~11時30分 ▶講師=板橋区美術家連盟 藤咲億桜 ▶定員=20人 ▶費用=8400円

【いずれも】

※申込順 ▶対象=区内在住・在勤の方 ▶ところ・申込・問=3月15日(土)朝9時から、直接または電話で、グリーンカレッジホール ☎3960-7701

バリアフリー映画会

▶とき=5月25日(日)14時~16時45分 ▶内容=「じんじん」の上映※音声ガイド・字幕あり ▶対象=中学生以上 ▶定員=40人(申込順) ▶ところ・申込・問=4月1日(火)朝9時から、直接または電話・FAXで、氷川図書館 ☎3961-9981 ☎3961-1488<第3月曜・月末日休館>※申込記入例参照

朝市<産業振興課>

板橋朝市

▶とき=3月16日(日)朝6時30分から ▶ところ=板橋宿不動通り商店街(都営三田線「板橋区役所前」下車)※雨天中止の場合あり ▶催し=餅つき

アプリで「広報いたばし」を配信しています

スマートフォンなどから利用できる行政情報アプリ「マチイロ」・多言語対応アプリ「カタログポケット」・電子チラシサービス「Shufoo!(シュフー)」で、「広報いたばし」を配信しています。詳しくは、区ホームページをご覧ください。
 ▶問=広聴広報課広報係 ☎3579-2022

